

FORZASPIRA D-POWER SR550

FORZASPIRA D-POWER SR510

FORZASPIRA D-POWER SR500



MANUALE DI ISTRUZIONI

INSTRUCTION MANUAL MANUAL DE INSTRUCCIONES
MANUEL D'INSTRUCTIONS BEDIENUNGSANLEITUNG
MANUAL DE INSTRUÇÕES

REGISTRA IL TUO PRODOTTO
REGISTER YOUR PRODUCT
ENREGISTREZ VOTRE PRODUIT
REGISTRA TU PRODUCTO
GERÄTREGISTRIERUNG
REGISTRE O SEU PRODUTO

www.polti.com



**POLTI FORZASPIRA
D-POWER
SR500/510/550**



TUBO PROLUNGA
EXTENSION HOSE
TUBE DE RALLONGE
TUBO ALARGADOR
VERLÄNGERUNGSRÖHR
TUBO DE EXTENSÃO



SPAZZOLA
BRUSH
BROSSE
CEPILLO
BÜRSTE
ESCOVA



BATTERIA
BATTERY
BATTERIE
BATERÍA
AKKU
BATERIA



ALIMENTATORE
POWER SUPPLY
CHARGEUR
CARGADOR
NETZTEIL
CARREGADOR



CORPO MOTORE
MOTOR BODY
CORPS MOTEUR
CUERPO MOTOR
MOTORKÖRPER
CORPO DO MOTOR

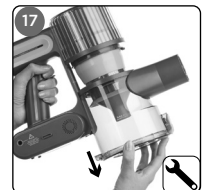
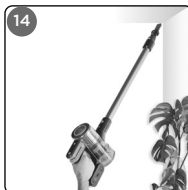
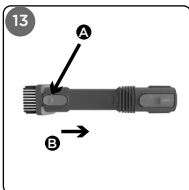
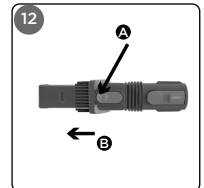
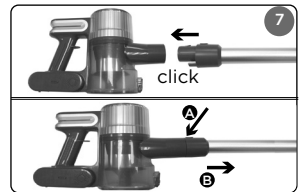
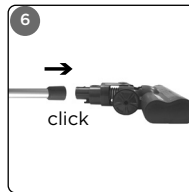
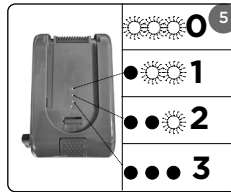
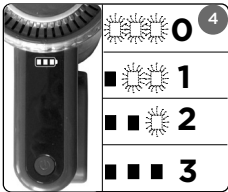
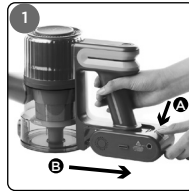


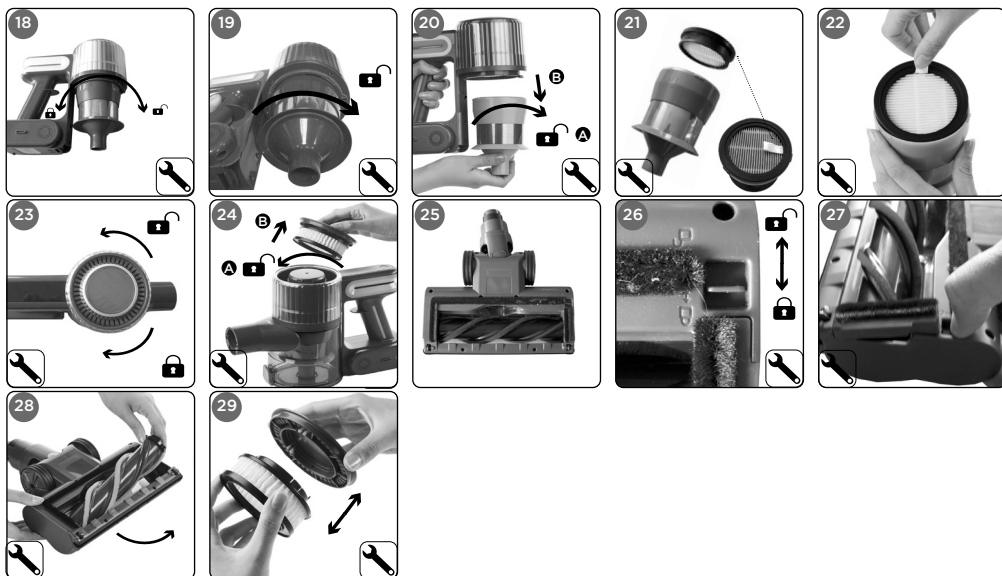
LANCA ASPIRAZIONE 2 IN 1
2-IN-1 SUCTION LANCE
SUCEUR 2 EN 1
LANZA ASPIRACIÓN 2 EN 1
2-IN-1-SAUGDÜSE
LANÇA DE ASPIRAÇÃO 2 EM 1



ONLY FOR MODEL SR550

MINI TURBO SPAZZOLA
MINI TURBO BRUSH
MINI TURBO BROSSE
MINI CEPILLO TURBO
MINI TURBO BÜRSTE
MINI ESCOVA TURBO





OPTIONAL

PAEU0405



BATTERIA
BATTERY
BATTERIE
BATERÍA
AKKU
BATERIA

PAEU0406



MINI TURBO SPAZZOLA
MINI TURBO BRUSH
MINI TURBO BROSSSE
MINI CEPILLO TURBO
MINITURBOBÜRSTE
MINI TURBO ESCOVA

PAEU0407



KIT 2 FILTRI ASPIRAZIONE
KIT OF 2 SUCTION FILTERS
KIT 2 FILTRES ASPIRATION
KIT 2 FILTROS ASPIRACIÓN
SET 2 SAUGFILTER
KIT 2 FILTROS ASPIRAÇÃO

Gli accessori optional sono disponibili all'acquisto nei migliori negozi di elettrodomestici, nei Centri Assistenza autorizzati e sul sito www.polti.com.

The optional accessories are on sale at all the best domestic appliance retailers, an Authorised Polti Service Centre or online at www.polti.com.

Les accessoires en option sont disponibles dans les meilleurs magasins d'appareils électroménagers, un SAV agréé ou sur le site www.polti.com.

Los accesorios opcionales están en venta en las mejores tiendas de electrodomésticos, Centros de Asistencia Autorizado en la página web www.polti.com.

Die optionalen Zubehörteile sind in gut geführten Haushaltsgeschäften, bei den autorisierten Kundendienstcenter oder auf www.polti.com erhältlich.

Os acessórios opcionais estão disponíveis para compra nas melhores lojas de eletrodomésticos, um dos Centros de Assistência Autorizados ou no site www.polti.com.

BENVENUTO NEL MONDO DI POLTI

**La gamma POLTI FORZASPIRA D-POWER
è composta da scope ricaricabili, senza filo:
potenza e performance per tutte le superfici**



ACCESSORI PER TUTTE LE ESIGENZE

Visitando il nostro sito www.polti.com e nei migliori negozi di elettrodomestici troverai una vasta gamma di accessori per potenziare le prestazioni e la praticità d'uso del tuo apparecchio e rendere ancora più semplici le pulizie di casa.

Per verificare la compatibilità con il tuo apparecchio, cerca il codice PAEUXXXX / accanto a ciascun accessorio riportato a pagina 3.

Se il codice dell'accessorio che desideri acquistare non è presente in questo manuale, ti invitiamo a contattare il nostro Servizio Clienti per avere maggiori informazioni.



REGISTRA IL TUO PRODOTTO

Collegati al sito www.polti.com o chiama il Servizio Clienti Polti e registra il tuo prodotto.

Potrai ricevere consigli utili sull'utilizzo dei prodotti, aggiornamenti sulle novità e trovare tutti gli accessori che rendono i prodotti Polti alleati ancora più preziosi per la cura della tua casa.

Per registrare il tuo prodotto è necessario inserire, oltre ai dati personali, il numero di matricola (SN) che troverai sull'etichetta applicata sulla scatola e sull'apparecchio.

Per risparmiare tempo ed avere sempre a portata di mano il numero di matricola, riportalo nell'apposito spazio previsto sul retro di copertina di questo manuale.



CANALE UFFICIALE YOUTUBE

Vuoi saperne di più? Visita il nostro canale ufficiale: www.youtube.com/poltispa.

Ti mostreremo l'efficacia della forza naturale ed ecologica del vapore nelle operazioni di pulizia e nello stiro.

Iscriviti al canale per restare sempre aggiornato sui nostri contenuti video!

ATTENZIONE: Le avvertenze di sicurezza sono riportate esclusivamente su questo manuale.

USO CORRETTO DEL PRODOTTO

Polti Forzaspira D-Power è destinato all'uso domestico interno come aspirapolvere di materiale secco secondo le descrizioni ed istruzioni riportate in questo manuale. Si prega di leggere attentamente queste istruzioni e di conservarle; in caso di smarrimento è possibile consultare e/o scaricare questo manuale dal sito web www.polti.com.

Aspirare esclusivamente sporco domestico. Non aspirare liquidi.

Non utilizzare su detriti e gesso, cemento e residui di cantiere e di lavorazioni di muratura. Non utilizzare su terra e sabbia/terra di giardini ecc.

Non utilizzare su cenere, fuliggine e residui di combustione (camino, barbecue ecc..).

Non utilizzare su polvere del toner e inchiostro di stampanti fax e fotocopiatrici.

Non aspirare oggetti appuntiti, taglienti e rigidi.

L'apparecchio funziona correttamente solo con il secchio inserito e completo di tutte le sue parti.

L'uso conforme del prodotto è unicamente quello riportato nel presente libretto di istruzioni. Ogni altro uso può danneggiare l'apparecchio e invalidare la garanzia.

POLTI S.p.A. si riserva la facoltà di introdurre modifiche estetiche, tecniche e costruttive che riterrà necessarie, senza obblighi di preavviso.

SMALTIMENTO DELLA BATTERIA

Le batterie in dotazione contengono sostanze potenzialmente nocive per l'ambiente. Le batterie Li-ion possono esplodere se esposte a elevate temperature o gettate nel fuoco.

Prima di smaltire la batteria, assicurarsi che sia scarica, lasciando in funzione l'apparecchio fino al suo spegnimento.

Per rimuovere la batteria premere il pulsante e farla scorrere sotto l'impugnatura (1).

Per inserire la batteria procedere in maniera inversa fino al "click" del pulsante.

Non smaltire la batteria insieme ai rifiuti domestici ma consegnarla ad un centro di raccolta differenziata ufficiale, attenendosi alle disposizioni/Regolamento del Comune di riferimento.

POLTI FORZASPIRA D-POWER

Polti Forzaspira D-Power è un pratico aspirapolvere che può essere utilizzato sia come scopa elettrica che come aspirapolvere portatile senza fili per garantire la massima libertà

di movimento. Leggero, maneggevole, arriva ovunque rendendo le pulizie quotidiane rapide e veloci.

1. PREPARAZIONE ALL'USO

Rimuovere l'apparecchio dall'imballaggio, verificando il contenuto e l'integrità del prodotto.

1.1 CARICAMENTO APPARECCHIO

Prima di utilizzare il prodotto per la prima volta è necessario caricare la batteria.

- Assicurarsi che il pulsante sia spento e collegare il connettore del caricabatteria nell'apposita presa della batteria (2-3).

Inserire la spina del caricabatteria in una presa di corrente facilmente accessibile.

La batteria può essere caricata sia inserita nel prodotto oppure separatamente (2-3).

E' normale che l'alimentatore si riscaldi durante la ricarica.

- Gli indicatori sul display lampeggeranno e sarà possibile visualizzare il livello di carica (4-5).

- Quando la batteria è carica, rimuovere il caricabatteria.

ATTENZIONE: Dopo l'utilizzo dell'apparecchio, aspettare 30 minuti prima di effettuare la ricarica della batteria.

1.2 ASSEMBLAGGIO APPARECCHIO

- Agganciare la spazzola (6) al tubo prolunga fino a sentire il "click" controllando che sia ben agganciato.

- Agganciare il tubo prolunga comprensivo della spazzola, al corpo centrale (7) fino a sentire il "click" controllando che sia ben agganciato.

- Per rimuovere gli accessori, premere il tasto di bloccaggio centrale.

2. UTILIZZO SCOPA ELETTRICA

2.1 Assicurarsi che il Capitolo 1 sia stato eseguito.

2.2 Polti Forzaspira D-Power è dotato di un display digitale con regolazione touch-screen tramite il quale è possibile regolare il livello di potenza di aspirazione tra 3 programmi (ECO, MAX, AUTO) e visualizzare le informazioni sullo stato di carica della batteria. Quando tutti e tre gli indicatori lampeggiano significa che la batteria è scarica. Durante l'utilizzo gli indicatori si spegneranno man mano che la batteria si scarica.

Quando l'ultimo indicatore inizia a lampeggiare significa che mancano pochi secondi allo spegnimento dell'apparecchio per completo

scaricamento della batteria.


■■■■	livello massimo di carica della batteria
■■□□	livello medio di carica della batteria
■□□□	livello minimo di carica della batteria
□□□□	batteria scarica

DURATA BATTERIA MODALITA' PORTATILE

Potenza aspirazione ECO	fino a 40 min.
Potenza aspirazione MAX	fino a 20 min.

DURATA BATTERIA MODALITA' SCOPIA

Potenza aspirazione ECO	fino a 35 min.
Potenza aspirazione MAX	fino a 18 min.

2.3 Per accendere l'apparecchio premere il pulsante posto sopra l'impugnatura (8). L'apparecchio inizierà a funzionare al programma Eco. Sfiando il simbolo  si regolerà la potenza di aspirazione secondo quest'ordine:

  (9)

  (10)

  (11)

Per spegnere l'apparecchio tenere premuto per 1 secondo il pulsante sull'impugnatura (8).

2.4 Con il programma AUTO l'apparecchio regola automaticamente la potenza di aspirazione in base al tipo di superficie.

2.5 La spazzola è dotata di un rullo con morbide setole per favorire la rimozione e raccolta anche della polvere più sottile. Lo snodo è ideale per raggiungere ogni angolo delle superfici.

3. UTILIZZO SU TAPPETI E MOQUETTE

Regolare il livello di potenza dell'aspirazione sul programma AUTO per favorire la corretta rotazione della spazzola motorizzata.

4. UTILIZZO ASPIRAPOLVERE PORTATILE

4.1 Assicurarsi che il paragrafo 1.1 sia stato eseguito.

4.2 Rimuovere il tubo prolunga con spazzola, se montato precedentemente, premendo il tasto di bloccaggio centrale (7).

4.3 Collegare la lancia aspirazione 2in1. L'utilizzo della lancia aspirazione 2in1 è indicata per aspirare a fondo nei punti più stretti come battiscopa, pieghe dei divani, poltrone,

mobili, imbottiti, sedili auto. Con un semplice gesto la lancia si trasforma in un pratico pennello per aspirare la polvere da armadi, cassetti, mensole, ecc. (12-13).

4.4 Per il modello Polti Forzaspira D-Power SR550 è possibile collegare la mini turbo spazzola. L'utilizzo della mini turbo spazzola su poltrone e divani, interni auto, ecc, è particolarmente indicato per la rimozione di peli di animale, capelli, grazie all'azione meccanica del rullo setolato.

4.5 Per accendere l'apparecchio premere il pulsante posto sopra l'impugnatura (8). Per regolare i programmi di potenza dell'aspirazione vedere capitolo 2.

Per spegnere l'apparecchio tenere premuto per 1 secondo il pulsante sull'impugnatura (8).

5. UTILIZZO ASPIRAPOLVERE CON PROLUNGA IN VERTICALE

5.1 Assicurarsi che il Capitolo 1 sia stato eseguito.

5.2 Rimuovere la spazzola.

5.3 Collegare in base alle necessità la lancia aspirazione.

L'utilizzo dell'aspirapolvere in modalità prolunga permette di raggiungere i punti più lontani come soffitti e mensole alte (14).

5.4 Per accendere l'apparecchio premere il pulsante posto sopra l'impugnatura (8). Per regolare i programmi di potenza di aspirazione vedere capitolo 2.

Per spegnere l'apparecchio tenere premuto per 1 secondo il pulsante sull'impugnatura (8).

6. SVUOTAMENTO SERBATOIO RACCOGLI-POLVERE

ATTENZIONE: Poiché azionando il tasto si apre la base inferiore del serbatoio, è opportuno compiere questa operazione sopra un contenitore per rifiuti.

6.1 Spegnere l'apparecchio tenendo premuto per 1 secondo il pulsante posto sull'impugnatura (8).

6.2 Rimuovere eventuali accessori. Premere il tasto presente sul serbatoio raccogli-polvere in modo da aprire lo sportello del serbatoio e far uscire lo sporco raccolto (15).

6.3 Richiudere lo sportello del serbatoio raccogli-polvere.

7. MANUTENZIONE GENERALE

Assicurarsi che l'apparecchio sia spento e scollegato dalla rete elettrica. Rimuovere la

batteria.

Per la pulizia esterna dell'apparecchio utilizzare esclusivamente un panno inumidito con acqua di rubinetto.

Non utilizzare detergenti di alcun tipo.

Conservare l'apparecchio in un luogo fresco e asciutto, evitando freddo e caldo estremo, in modo tale che la batteria non perda la sua prestazione.

7.1 PULIZIA SERBATOIO RACCOGLI-POLVERE E FILTRI

- Svuotare il serbatoio raccogli-polvere come descritto nel capitolo 6.
- Rimuovere il serbatoio dal corpo centrale, premendo il pulsante di sgancio (16)(17).
- Ruotare in senso antiorario il filtro del serbatoio ed estrarlo (18-19-20).
- Rimuovere il filtro secchio (21-22).
- Sciacquare tutti i componenti sotto acqua corrente e lasciarli asciugare.

Sciacquare il filtro secchio esclusivamente sotto l'acqua corrente e scuotere delicatamente in modo da eliminare eventuali residui di sporco e l'acqua in eccesso; prima di reinserire il filtro nell'apparecchio, lasciare asciugare in modo naturale lontano da fonti di calore almeno per 24 ore.

- Ricomporre tutto in maniera inversa a come precedentemente descritto.

ATTENZIONE: Verificare che tutti i componenti del serbatoio raccogli-polvere siano asciutti, prima di ricomporli.

7.2 PULIZIA FILTRO SUPERIORE

- Smontare il coperchio filtro superiore, ruotando in senso antiorario (23).
- Estrarre il coperchio filtro superiore (24) e sciacquarlo esclusivamente sotto l'acqua corrente e scuotere delicatamente in modo da eliminare eventuali residui di sporco e l'acqua in eccesso; prima di reinserire il filtro nell'apparecchio, lasciare asciugare in modo naturale lontano da fonti di calore almeno 24 ore.
- Ricomporre tutto in maniera inversa a come precedentemente descritto.

La pulizia dei filtri deve essere eseguita circa ogni quattro mesi.

ATTENZIONE: Non pulire i filtri con la spazzola in quanto si può danneggiare, facendo diminuire così la capacità filtrante. Non utilizzare detergenti, non sfregare i filtri e non lavarli in lavastoviglie.

ATTENZIONE: Durante la procedura di pulizia verificare lo stato dei filtri. Procedere alla sostituzione dei filtri quando visibilmente danneggiati.

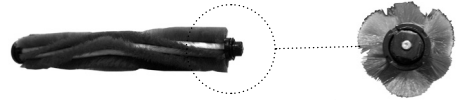
Per la sostituzione del filtro superiore, separare il coperchietto dal filtro (29).

I filtri sono in vendita presso i centri assistenza tecnica autorizzati Polti e su www.polti.com.

7.3 PULIZIA DELLA SPAZZOLA

Per la pulizia della spazzola (25), procedere nel seguente modo:

- Spostare verso l'esterno il cursore di bloccaggio (26) e rimuovere il blocco rullo (27).
 - Estrarre il cilindro setolato (28).
- Pulire il cilindro setolato della spazzola. Assicurarsi sempre che non vi sia sporco tra gli ingranaggi, nel caso rimuovere con uno strumento fine, e controllare che il perno centrale sia libero di ruotare.

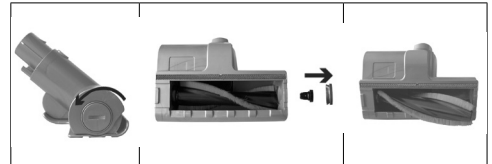


- Riposizionare il tutto procedendo in maniera inversa a come descritto in precedenza.

7.4 PULIZIA DELLA MINI TURBO SPAZZOLA (solo per il modello Polti Forzaspira D-Power SR550)

Per la pulizia della mini turbo spazzola, procedere nel seguente modo:

- Svitare il tappo della mini turbo spazzola.
- Estrarre il cilindro setolato.
- Pulire il cilindro setolato della spazzola.
- Riposizionare il tutto procedendo in maniera inversa a come descritto in precedenza.



8. RIMESSAGGIO

8.1 Assicurarsi che l'apparecchio sia spento e non in carica.

8.2 Svuotare il serbatoio raccogli-polvere.

8.3 In caso non lo si utilizzi per lunghi periodi rimuovere la batteria.

9. RISOLUZIONE INCONVENIENTI

PROBLEMA	POSSIBILE CAUSA	SOLUZIONE
L'aspirapolvere non si accende.	Batteria scarica.	Caricare l'apparecchio.
	Batteria non inserita.	Inserire la batteria.
La spazzola non funziona o emette un rumore insolito.	La spazzola non è collegata correttamente.	Controllare e collegare correttamente la spazzola.
	Spazzola sporca o ostruita.	Pulire l'interno della spazzola come indicato nel paragrafo manutenzione.
Aspirazione ridotta.	Serbatoio raccogli-polvere pieno.	Svuotare il serbatoio raccogli-polvere.
	Filtri sporchi.	Procedere con la pulizia dei filtri.
	Tube prolunga intasato.	Pulire il tubo prolunga.
Caricabatteria caldo durante la fase di ricarica.	È un fenomeno normale.	-----
Il caricabatteria è collegato ma l'apparecchio non si carica.	Caricabatteria non collegato correttamente.	Assicurarsi che il caricabatteria sia collegato correttamente.
	Caricabatteria o cavo rotto.	Rivolgersi a un centro di assistenza.
	Batterie esauste.	Rivolgersi a un centro di assistenza.
	Caricabatteria non originale e con tensione non corretta.	Utilizzare caricabatteria originale in dotazione.
Polvere e detriti non vengono trattiene e cadono sul pavimento.	Il serbatoio raccogli polvere è stato riempito ben oltre la sua capacità.	Svuotare e pulire il serbatoio, i filtri e la spazzola.
Il prodotto si spegne dopo pochi secondi.	Il tubo, i filtri o la spazzola possono essere ostruiti.	Liberare e rimuovere l'ostruzione, pulire o sostituire i filtri.
In caso i problemi riscontrati persistano o non siano presenti nella tabella, rivolgersi ad un Centro Assistenza Autorizzato Polti (www.polti.com per la lista aggiornata) oppure al Servizio Clienti.		

GARANZIA

Questo apparecchio è riservato a un uso esclusivamente domestico e casalingo.

E' coperto dalla garanzia legale per i difetti di conformità esistenti al momento della consegna per due anni dalla data di acquisto come previsto dalla legislazione Europea, salvo condizioni diverse (periodo di validità e rimedi previsti) vigenti nel Paese in cui viene richiesta la garanzia; la data di acquisto deve essere comprovata da un documento valido agli effetti fiscali rilasciato dal venditore.

Per attivare la garanzia e per maggiori informazioni visita www.polti.com

In caso di riparazione, l'apparecchio dovrà essere accompagnato dal documento fiscale che ne attesti l'acquisto.

La presente garanzia lascia impregiudicati i diritti che derivano al consumatore dalla Direttiva Europea 99/44/CE su taluni aspetti della vendita e delle garanzie sui beni di consumo, diritti che il consumatore deve far valere nei confronti del proprio venditore.

La presente garanzia è valida nei Paesi che recepiscono la direttiva Europea 99/44/CE. Per gli altri Paesi, valgono le normative locali in tema di garanzia.

COSA COPRE LA GARANZIA

Nel periodo di garanzia, Polti garantisce la riparazione gratuita e, quindi, senza alcun onere per il cliente sia per la manodopera che per il materiale, del prodotto che presenti un difetto di fabbricazione o vizio di origine.

In caso di difetti non riparabili Polti può offrire al Cliente la sostituzione gratuita del prodotto.

Per ottenere l'intervento in garanzia il consumatore si dovrà rivolgere ad uno dei Centri di Assistenza Tecnica Autorizzati Polti munito di idoneo documento di acquisto rilasciato dal venditore ai fini fiscali comprovante la data di acquisto del prodotto. In assenza di documentazione comprovante l'acquisto del prodotto e la relativa data di acquisto, gli interventi verranno effettuati a pagamento. Conservare accuratamente il documento di acquisto per tutto il periodo di garanzia.

COSA NON COPRE LA GARANZIA

- Ogni guasto o danno che non derivi da un difetto di fabbricazione.
- I guasti dovuti ad uso improprio e diverso da quello indicato nel libretto di istruzioni, parte integrante del contratto di vendita del prodotto.
- I guasti derivanti da caso fortuito (incendi, cortocircuiti) o da fatto imputabile a terzi (manomissioni).
- I danni causati dall'utilizzo di componenti non originali Polti, da riparazioni o alterazioni eseguite da personale o centro assistenza non autorizzato Polti.
- I danni causati dal cliente.
- Le parti (filtri, spazzole, guaine, batterie, ecc) danneggiate dal consumo (beni consumabili) o dalla normale usura.
- Eventuali danni dovuti dal calcare.
- Guasti derivanti da mancata manutenzione / pulizia secondo le istruzioni del produttore.
- Il montaggio di accessori non originali Polti, modificati o non adattati all'apparecchio.

L'utilizzo non appropriato e/o non conforme alle istruzioni per l'uso e a qualunque altra avvertenza, disposizione contenuta nel presente manuale, invalida la garanzia.

Polti declina ogni responsabilità per eventuali danni che possono derivare direttamente o indirettamente a persone, cose, animali dovuti al mancato rispetto delle prescrizioni indicate nel libretto di istruzioni, riguardanti le avvertenze per l'uso e la manutenzione del prodotto.

Per consultare l'elenco aggiornato dei Centri di Assistenza Tecnica Autorizzati Polti visitare il sito www.polti.com.



SERVIZIO CLIENTI

Chiamando questo numero i nostri incaricati saranno a disposizione per rispondere alle tue domande e fornirti tutte le indicazioni utili per sfruttare al meglio le qualità dei prodotti Polti, oppure puoi consultare il nostro sito www.polti.com: troverai tutte le informazioni necessarie.

WELCOME TO THE WORLD OF POLTI

The POLTI FORZASPIRA D-POWER range consists of cordless rechargeable vacuum cleaners: power and performance on all surfaces



ACCESSORIES FOR ALL YOUR NEEDS

Visiting our site www.polti.com or any of the top household appliance stores, you will find a vast range of accessories to enhance the performance and convenience of your appliance and make cleaning your home even simpler.

To check compatibility with your appliance, look for the PAEUXXXX/ code next to each accessory listed on Page 3. If the code of the accessory you want to buy is not included in this manual, please contact Customer Care for more information.



REGISTER YOUR PRODUCT

Visit our website www.polti.com or call our Customer Services department to register your product.

You can receive useful recommendations on using the products, updates on innovations and find all the accessories that make the family of Polti products even more valuable for looking after your home.

To register your product, in addition to your personal information, you must enter the serial number (SN), which you will find on the label, located on the box and on the appliance.

To save time and have your serial number to hand, write it in the space provided on the back cover of this manual.



OFFICIAL YOUTUBE CHANNEL

Do you want to know more? Visit our official channel: www.youtube.com/poltispa.

We will show you the effectiveness of the natural and ecological power of steam in cleaning and ironing operations.

Register on the channel so you are always up-to-date on our video content!

ATTENTION: Safety warnings are found only in this manual.

CORRECT USE OF THE PRODUCT

Polti Forzaspira D-Power is intended for internal home use as a vacuum of dry material, in accordance with the descriptions and instructions contained in this manual. Please read these instructions carefully and keep them. If this manual is lost, it can be viewed and/or downloaded from www.polti.com.

Only vacuum domestic dirt.

Do not vacuum up liquids.

Do not use on debris or chalk, cement or residues from building sites or brick laying.

Do not use on earth and sand/soil, etc.

Do not use on ash, soot and combustion residues (fireplaces, barbecues, etc.).

Do not use on printer, photocopier or fax toner and ink powder.

Do not vacuum pointed, sharp or stiff objects. The appliance only functions correctly with the collector inserted, and complete with all its parts.

Only usage as detailed in this instruction manual constitutes correct usage. Any other use may damage the appliance and invalidate the warranty.

POLTI S.p.A. reserves the right to make the aesthetic, technical and construction changes it deems necessary, without prior notice.

BATTERY DISPOSAL

The batteries supplied contain substances which are potentially harmful to the environment. The Li-ion batteries can explode if exposed to high temperatures or thrown into a fire.

Before disposing of the battery, make sure that it no longer has charge, leaving the appliance to run until it turns off.

To remove the battery, press the button and slide under the handle (1).

To insert the battery, perform these steps in reverse order until the button *clicks*.

Do not dispose of the battery as domestic waste, but take it to an official collection centre in compliance with the provisions/Regulations of the Municipality of reference.

POLTI FORZASPIRA D-POWER

Polti Forzaspira D-Power is a practical vacuum that can be used both as an electric upright and as a portable, wireless vacuum guaranteeing maximum freedom of movement. Lightweight, manageable, goes everywhere, making everyday cleaning quick and easy.

1. PREPARING FOR USE

Remove the appliance from the packaging, checking that the product is intact and that all the parts are included.

1.1 CHARGING APPLIANCE

The battery must be fully charged before the product can be used for the first time.

- Make sure that the switch is off and connect the charger connector to the battery plug (2-3).

Connect the charger plug to an easily accessible mains socket.

The battery can be charged both when inserted in the product or separately (2-3).

It is normal for the power supply to heat up during charging.

- The display indicators will flash making it possible to read the charge level (4-5).

- Remove the charger when the battery is charged.

ATTENTION: After using the appliance, wait 30 minutes before recharging the battery.

1.2 APPLIANCE ASSEMBLY

- Connect the brush (6) to the extension hose until you hear a "click". Check that it is firmly attached.

- Attach the extension hose and brush to the central body (7) until you hear a *click*. Check that it is firmly attached.

- To remove the accessories, press the central locking button.

2. USING THE ELECTRIC UPRIGHT

2.1 Ensure that Chapter 1 has been followed.

2.2 Polti Forzaspira D-Power features a touch-screen digital display through which it is possible to adjust the suction power choosing among 3 programmes (ECO, MAX, AUTO) and display the information on the battery status. When all three indicators flash, it means the battery is discharged. During use, the indicators will turn off as the battery discharges. When the last indicator starts flashing, it means the appliance will turn off in a few seconds due to the battery being fully discharged.

■■■	maximum battery charging level
■■□	medium battery charging level
■□□	minimum battery charging level
□□□	battery discharged


BATTERY DURATION PORTABLE MODE

ECO suction power	up to 40 min.
MAX suction power	up to 20 min.

BATTERY DURATION PORTABLE MODE

ECO suction power	up to 35 min.
MAX suction power	up to 18 min.

2.3 To turn on the appliance, press the button above the handle (8).

The appliance will start to operate with the Eco programme. Touching symbol  regulates the suction power in this order:

  (9)

  (10)

  (11)

To turn off the device, keep the handle button pressed for 1 second (8).

2.4 With the AUTO programme, the appliance automatically adjusts the suction power based on the type of surface.

2.5 The brush has a roller with soft bristles to allow even the finest dust to be collected. The joint is ideal to reach every corner of a surface.

3. USING ON RUGS AND CARPETS

To favour the proper rotation of the motorized brush, adjust the suction power level to the AUTO programme.

4. USING THE PORTABLE VACUUM

4.1 Ensure that Chapter 1.1 has been followed.

4.2 Remove the extension hose with the brush if previously attached by pressing the central locking button (7).

4.3 Connect the 2 in 1 suction lance.

The 2 in 1 suction lance is recommended for deep cleaning hard-to-reach spots, such as skirting-boards and creases in sofas, arm-chairs, upholstered furniture and car upholstery. A simple movement and the lance becomes a convenient brush to remove dust from wardrobes, drawers, shelves, etc. (12-13).

4.4 For the Polti Forzaspira D-Power SR550 model, it is possible to connect the mini-turbo brush. Using the mini turbo-brush on arm-chairs and sofas, car interiors etc., is particularly recommended for the removal of animal fur and hair, thanks to the mechanical action of the roller brush.

4.5 To turn on the appliance, press the button above the handle (8). See chapter 2 to adjust the suction programmes.

To turn off the appliance, keep the handle button pressed for 1 second (8).

5. USING THE VACUUM VERTICALLY WITH EXTENSION

5.1 Ensure that Chapter 1 has been followed.

5.2 Remove the brush.

5.3 Connect the suction lance as needed.

Using the vacuum with extension lets you clean the hardest to reach spots, like ceilings and high shelves (14).

5.4 To turn on the appliance, press the button above the handle (8). See chapter 2 to adjust the suction programmes.

To turn off the device, keep the handle button pressed for 1 second (8).

6. EMPTYING THE DUST COLLECTOR TANK

ATTENTION: Since pressing the button opens the lower end of the container, it is best to do it over a waste bin.

6.1 Turn off the appliance by keeping the handle button pressed for 1 second (8).

6.2 Remove any accessories. Press the button on the dust collector tank to open it and empty the dirt inside (15).

6.3 Close the dust collector tank door again.

7. GENERAL MAINTENANCE

Ensure that the appliance is switched off and disconnected from the mains. Remove the battery.

To clean the outside of the appliance, use a damp cloth and tap water only.

Do not use detergents of any kind.

Store the appliance in a cool, dry place, avoiding extreme cold and heat, to protect battery performance.

7.1 CLEANING THE DUST COLLECTOR TANK AND FILTERS

- Empty the dust-collector tank as described in Chapter 6.

- Detach the tank from the main body by pressing the detach button (16)(17).

- Turn the tank filter anti-clockwise and remove it (18-19-20).

- Remove the tank filter (21-22).

- Rinse all the components under running water and let them dry.

Rinse the tank filter using running water only and shake gently to remove any excess dirt or water residue. Before replacing the filter in the appliance, leave to dry naturally, away from sources of heat, for at least 24 hours.

- Replace everything by performing these steps in reverse order.

ATTENTION: Check that all dust collector components are dry before reassembling them.

7.2 CLEANING THE TOP FILTER

- Remove the top filter cover by rotating it anti-clockwise (23).
- Remove the top filter cover (24) and rinse it with running water only and shake gently to remove any remaining dirt or excess water. Before replacing the filter in the appliance, allow it to dry naturally for at least 24 hours away from heat sources.
- Replace everything by performing these steps in reverse order.

The filters should be fully cleaned approximately every four months.

ATTENTION: Do not clean the filters with the brush, as they can be damaged, thereby reducing the filtering capacity. Do not use detergents, do not rub the filter, and do not wash in a dishwasher.

ATTENTION: Check the condition of filters during cleaning. Replace filters when visibly damaged.

To replace the top filter, remove the cover from the filter (29)

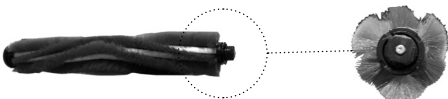
Filters are sold at Polti authorized service centres and at www.polti.com.

7.3 CLEANING THE BRUSH

To clean the brush (25), proceed as follows:

- Move the locking cursor outwards (26) and remove the roller lock (27).
- Remove the bristle cylinder (28).

Clean the brush bristle cylinder. Make sure there is no dirt between the gears. If there is, clean it with a fine tool and check that the central pin is free to rotate.

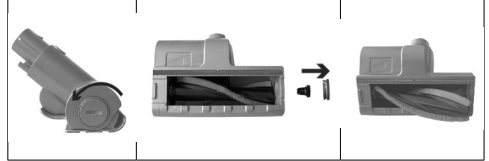


- Replace everything by performing these steps in reverse order.

7.4 CLEANING THE MINI-TURBO BRUSH (only for the Polti Forzaspira D-Power SR550 model)

To clean the mini-turbo brush, proceed as follows:

- Unscrew the mini-turbo brush.
- Remove the bristle cylinder.
- Clean the brush bristle cylinder.
- Replace everything by performing these steps in reverse order.



8. STORAGE

8.1 Ensure that the appliance is switched off and not charging.

8.2 Empty the dust collector tank.

8.3 When not using it for long periods, remove the battery.

9. TROUBLESHOOTING

PROBLEM	POSSIBLE CAUSE	SOLUTION
The vacuum cleaner does not turn on.	Battery not charged.	Charge the appliance.
	Battery not inserted.	Insert the battery.
The brush does not work or makes an unusual sound.	The brush is not attached correctly.	Check and correctly connect the brush.
	Dirty or blocked brush.	Clean the interior of the brush as described in the maintenance paragraph.
Reduced vacuuming action.	Dust collection tank full.	Empty the dust collector tank.
	Dirty filters.	Proceed with filter cleaning.
	Extension hose clogged.	Clean the extension hose.
Battery charger hot during recharge phase.	This is normal.	-----
The battery charger is connected but the appliance is not charging.	The battery charger is not connected correctly.	Ensure that the battery charger is connected properly.
	The battery charger or cable is broken.	Contact a service centre.
	Batteries flat.	Contact a service centre.
	The battery charger is not original model and its voltage is incorrect.	Use the original battery charger provided.
There is extra dust and debris and it falls on the floor.	The dust collector tank has been overfilled.	Empty and clean the tank, filters and brush.
The product turns off after few seconds.	The hose, filters or brush may be clogged.	Free and remove the obstruction, clean or replace the filters.
Should the problem persist or if it is not in the table, contact an Authorised Polti Service Centre (see www.polti.com for the up-to-date list) or Customer Care.		

WARRANTY

This appliance is for domestic and household use only.

It is covered by a legal warranty against defects existing at the time of delivery for two years from the date of purchase, as provided for by European law, unless otherwise specified by conditions (expiry and remedies) in force in the country in which the warranty is requested. The date of purchase must be confirmed with a document valid for tax purposes issued by the seller.

To activate the warranty and for further information, visit www.polti.com

For repairs, the appliance must be accompanied by proof of purchase.

This warranty does not affect the consumer rights deriving from European Directive 99/44/EC as regards some aspects of sale and warranty of consumer goods, rights which the consumer should uphold with respect to the seller.

This warranty is valid in the countries which adhere to European Directive 99/44/EC. For other countries, local regulations on warranties apply.

WHAT THE WARRANTY COVERS

During the warranty, Polti guarantees free repair of a product with a manufacturing or factory defect, and therefore, the client is not liable to pay for any work or materials.

In case of irreparable defects, Polti may replace the product free of charge.

To take advantage of the warranty, the customer should visit one of the Polti Authorised Care Centres with proof of purchase from the seller valid for tax purposes and bearing the date of purchase of the product. Without proof of purchase and the relative date of purchase, the work will require payment. Store the proof of purchase document safely for the whole duration of the warranty.

WHAT THE WARRANTY DOES NOT COVER

- Any defect or damage not deriving from a manufacturing defect.
- Any damage due to improper use or use other than that indicated in the instruction booklet, an integral part of the product sales contract.
- Any damage resulting from force majeure (fires, short circuits) or caused by third parties (tampering);
- Damage caused by the use of non-original Polti parts and repairs or modifications performed by staff or service centres not authorised by Polti;
- Damage caused by the customer;
- Parts (filter, brush, hose, batteries, etc.) damaged by use (consumable goods) or normal wear and tear.
- Any damage caused by limescale;
- Defects resulting from lack of maintenance/cleaning according to the manufacturer's instructions.
- Attachment of non-original Polti accessories or accessories which have been modified or are unsuitable for the appliance.

Inappropriate use and/or use not compliant with the instructions for use and any other warnings or indications contained in this manual invalidates the warranty.

Polti takes no responsibility for any direct or indirect damage to people, objects or animals caused by non-compliance with the instructions indicated in this instruction booklet regarding warnings for use and product maintenance.

To see the up-to-date list of the Polti Authorised Service Centres, visit www.polti.com.

BIENVENUE DANS LE MONDE DE POLTI

**La gamme POLTI FORZASPIRA D-POWER se
compose d'aspirateurs rechargeables sans fil :
puissance et performance sur toutes les surfaces**



DES ACCESSOIRES POUR TOUS LES BESOINS

Consultez notre site www.polti.com ou rendez-vous dans un magasin d'électroménagers bien assorti : vous y trouverez une vaste gamme d'accessoires permettant d'augmenter la performance et la facilité d'utilisation de votre aspirateur pour un nettoyage domestique encore plus simple.

Pour voir si un accessoire est compatible avec votre appareil, veuillez chercher la référence PAEUXXXX / indiquée à côté de chacun des accessoires à la page 3.

Si la référence de l'accessoire que vous souhaitez acquérir ne se retrouve pas dans ce manuel, veuillez contacter notre Service clientèle afin d'obtenir plus d'informations.



ENREGISTREZ VOTRE PRODUIT

Connectez-vous au site www.polti.com ou appelez le Service clientèle Polti pour enregistrer votre produit.

Vous recevrez des conseils pratiques concernant l'usage des produits, nous vous tiendrons au courant des nouveautés et vous retrouverez également tous les accessoires qui font des produits Polti des outils encore plus efficaces pour l'entretien de la maison.

Pour enregistrer votre produit, vous devez saisir, outre les données personnelles, le numéro de série (SN) figurant sur l'étiquette appliquée sur la boîte et sur l'appareil.

Pour gagner du temps et avoir votre numéro de série toujours à portée de main, notez-le dans l'espace prévu à cet effet sur le verso de la couverture du manuel.



NOTRE CHAÎNE OFFICIELLE YOUTUBE

Voulez-vous en savoir plus ?
Visitez notre canal officiel : www.youtube.com/poltispa.

Permettez-nous de vous montrer l'efficacité de la force naturelle et écologique de la vapeur autant pour le nettoyage que pour le repassage.

Abonnez-vous au canal pour rester à jour sur nos contenus vidéo !

ATTENTION : Les consignes de sécurité sont énoncées seulement sur ce manuel.

UTILISATION CORRECTE DU PRODUIT

Polti Forzaspira D-Power est destiné à un usage domestique en tant qu'aspirateur de matières sèches, conformément aux descriptions et aux instructions contenues dans le présent manuel. Lire attentivement et conserver ces instructions ; en cas de perte, consulter et/ou télécharger ce manuel sur le site Internet www.polti.com.

Aspirer exclusivement de la saleté domestique. N'aspirez pas de liquides.

Ne pas utiliser l'appareil sur les débris et le plâtre, le ciment et les résidus de chantier et d'ouvrages de maçonnerie.

Ne pas utiliser l'appareil sur la terre et le sable/terre de jardins, etc.

Ne pas utiliser l'appareil sur les cendres, la suie et les résidus de la combustion (cheminée, barbecue, etc.).

Ne pas utiliser sur la poudre d'encre et sur l'encre des imprimantes, télécopieurs et photocopieuses.

Ne pas aspirer d'objets pointus, tranchants et rigides.

L'appareil ne fonctionne correctement qu'avec le bac accroché et muni de toutes les parties qui le composent.

Le présent manuel décrit l'utilisation conforme du produit. Toute autre utilisation peut endommager l'appareil et annuler la garantie.

POLTI S.p.A. se réserve le droit d'introduire toutes modifications esthétiques, techniques et constructives qui s'avéreraient nécessaires sans aucun préavis.

ÉLIMINATION DE LA BATTERIE

Les batteries fournies contiennent des substances potentiellement nocives pour l'environnement. En cas d'exposition aux températures élevées ou en les jetant dans le feu, les batteries Li-ion peuvent présenter un risque d'explosion.

Avant d'éliminer la batterie, assurez-vous qu'elle est déchargée, en laissant l'appareil allumé jusqu'à ce qu'il s'éteigne.

Pour retirer la batterie, appuyer sur le bouton et la faire glisser sous la poignée (1).

Pour insérer la batterie, effectuer les opérations décrites précédemment dans le sens inverse jusqu'au déclic du bouton.

Ne pas jeter la batterie avec les ordures ménagères mais la remettre à un centre de collecte séparé officiel, conformément aux dispositions/règlements de la municipalité concernée.

POLTI FORZASPIRA D-POWER

Polti Forzaspira D-Power est un aspirateur pratique qui, pour un maximum de mobilité, peut être utilisé aussi bien comme balais électrique que comme aspirateur portable sans fil. Léger,

maniable, il se faufile partout et accélère le ménage quotidien.

1. PRÉPARATION

Enlever l'emballage de l'appareil, vérifier le contenu et l'état du produit.

1.1 CHARGEMENT DE L'APPAREIL

Avant la première utilisation, il faut charger la batterie.

- S'assurer que le bouton est mis sur arrêt et brancher le connecteur du chargeur de batterie dans la prise prévue à cet effet (2-3) sur la batterie.

Brancher la fiche du chargeur de batterie sur une prise de courant facilement accessible.

La batterie peut être rechargée aussi bien lorsqu'elle est insérée dans le produit que séparément (2-3).

Il est normal que le chargeur devienne chaud pendant la charge.

- Les indicateurs clignoteront à l'écran permettant de visualiser le niveau de charge (4-5).

- Une fois la batterie pleine, retirer le chargeur de batterie.

ATTENTION : Après l'utilisation de l'appareil, veuillez attendre 30 minutes avant de commencer à charger la batterie.

1.2 ASSEMBLAGE DE L'APPAREIL

- Raccorder la brosse (6) au tube de rallonge jusqu'au déclic, en vérifiant qu'elle est bien accrochée.

- Raccorder le tube de rallonge avec la brosse au corps central (7) jusqu'au déclic et vérifier toujours qu'il est bien accroché.

- Pour enlever les accessoires, appuyer sur le bouton central de blocage.

2. UTILISATION EN TANT QUE BALAIS ÉLECTRIQUE

2.1 S'assurer que les instructions du Chapitre 1 ont été exécutées.

2.2 Polti Forzaspira D-Power est équipé d'un écran numérique à réglage tactile, qui permet de régler le niveau de puissance d'aspiration parmi 3 programmes (ECO, MAX, AUTO) et de visualiser les informations concernant l'état de charge de la batterie. Quand les indicateurs clignotent tous trois, cela veut dire que la batterie est déchargée. Au cours de l'utilisation, les indicateurs s'éteindront au fur et à mesure que la batterie se décharge.

Quand le dernier indicateur commence à clignoter, cela veut dire qu'il ne reste plus que quelques secondes avant que l'appareil ne s'éteigne pour l'épuisement complet de la batterie.


■■■	niveau de charge maximale de la batterie
■■□	niveau de charge moyenne de la batterie
■□□	niveau de charge minimale de la batterie
□□□	batterie déchargée

AUTONOMIE DE LA BATTERIE EN MODE « PORTABLE »

Puissance d'aspiration ECO	jusqu'à 40 min.
Puissance d'aspiration MAX	jusqu'à 20 min.

AUTONOMIE DE LA BATTERIE EN MODE BALAI

Puissance d'aspiration ECO	jusqu'à 35 min.
Puissance d'aspiration MAX	jusqu'à 18 min.

2.3 Pour allumer l'appareil, appuyer sur le bouton situé sur la poignée (8). L'appareil commencera à fonctionner en programme Eco. Effleurer le symbole  pour régler la puissance d'aspiration dans cet ordre :



Pour éteindre l'appareil, maintenir le bouton situé sur la poignée (8) enfoncé pendant 1 seconde.

2.4 En programme AUTO, l'appareil ajuste automatiquement la puissance d'aspiration en fonction du type de surface.

2.5 La brosse est dotée d'un rouleau à picots souples pour faciliter le retrait et le ramassage également des fines poussières. L'articulation est idéale pour atteindre tous les recoins.

3. UTILISATION SUR TAPIS ET MOQUETTE

Régler la puissance de l'aspiration au programme AUTO pour faciliter la rotation de la brosse motorisée.

4. UTILISATION EN TANT QU'ASPIRATEUR PORTABLE

4.1 S'assurer que les instructions du paragraphe 1.1 ont été exécutées.

4.2 Ôter le tube de rallonge avec la brosse, s'il avait été monté, en appuyant sur le bouton de blocage central (7).

4.3 Raccorder la lance d'aspiration 2 en 1.

Il est conseillé d'utiliser la lance d'aspiration 2 en 1 pour aspirer à fond dans les endroits les plus difficiles d'accès comme les plinthes, plis des canapés, fauteuils, meubles rembourrés, sièges

de voiture. En un seul geste, la lance peut être transformée en une brosse pratique qui permet d'aspirer la poussière des placards, des tiroirs et des étagères, etc. (12-13).

4.4 S'agissant du modèle Polti Forzaspira D-Power SR550 il est possible de raccorder la mini brosse turbo. L'utilisation de la mini brosse turbo sur les fauteuils et les canapés, les intérieurs de voitures, etc., convient particulièrement pour enlever les poils d'animaux et les cheveux, grâce à l'action mécanique du rouleau à soies.

4.5 Pour allumer l'appareil, appuyer sur le bouton situé sur la poignée (8). Pour régler les programmes de puissance d'aspiration, voir le chapitre 2.

Pour éteindre l'appareil, maintenir le bouton situé sur la poignée (8) enfoncé pendant 1 seconde.

5. UTILISATION DE L'ASPIRATEUR AVEC LA RALLONGE À LA VERTICALE

5.1 S'assurer que les instructions du Chapitre 1 ont été exécutées.

5.2 Retirer la brosse.

5.3 Raccorder au besoin la lance d'aspiration.

L'utilisation de l'aspirateur en mode rallonge permet d'atteindre les endroits les plus éloignés comme les plafonds et les étagères hautes (14).

5.4 Pour allumer l'appareil, appuyer sur le bouton situé sur la poignée (8). Pour régler les programmes de puissance d'aspiration, voir le chapitre 2.

Pour éteindre l'appareil, maintenir le bouton situé sur la poignée (8) enfoncé pendant 1 seconde.

6. VIDAGE DU BAC À POUSSIÈRE

ATTENTION : En actionnant la touche, on ouvre la base inférieure du réservoir ; il est donc conseillé d'effectuer cette opération au-dessus d'une poubelle.

6.1 Éteindre l'appareil en maintenant le bouton situé sur la poignée (8) enfoncé pendant 1 seconde.

6.2 Enlever les éventuels accessoires. Appuyer sur le bouton situé sur le bac à poussière pour ouvrir le couvercle du bac et vider la saleté recueillie (15).

6.3 Refermer le couvercle du bac à poussière.

7. ENTRETIEN GÉNÉRAL

Vérifier que l'appareil est éteint et déconnecté de l'alimentation électrique. Retirer la batterie.

Pour le nettoyage extérieur de l'appareil, utiliser uniquement un chiffon mouillé d'eau du robinet. Ne pas utiliser de produits nettoyants.

Entreposer l'appareil dans un endroit frais et sec ; ne pas l'exposer à des températures extrême-

ment basses ou extrêmement élevées afin d'éviter une perte d'efficacité de la batterie.

7.1 NETTOYAGE DU BAC À POUSSIÈRE ET DES FILTRES

- Vider le bac à poussière comme décrit au chapitre 6.
- Retirer le bac du corps central, en appuyant sur le bouton de déblocage (16)(17).
- Tourner dans le sens inverse des aiguilles d'une montre le filtre du bac et le retirer (18-19-20).
- Retirer le filtre collecteur (21-22).
- Rincer tous les composants sous l'eau courante et les laisser sécher.

Rincer le filtre du bac uniquement sous l'eau courante et le secouer doucement pour enlever la saleté et l'excès d'eau ; avant de remettre en place le filtre, laisser sécher naturellement à l'abri de toute source de chaleur pendant au moins 24 heures.

- Remonter le tout en effectuant les opérations décrites précédemment dans le sens inverse.

ATTENTION : Vérifier que tous les composants du bac à poussière soient secs avant de les réassembler.

7.2 NETTOYAGE DU FILTRE SUPÉRIEUR

- Démontez le couvercle du filtre supérieur en le tournant dans le sens inverse des aiguilles d'une montre (23).
- Retirer le couvercle du filtre supérieur (24) et le rincer uniquement sous l'eau courante ; le secouer doucement pour enlever la saleté et l'excès d'eau ; avant de remettre en place le filtre dans l'appareil, laisser sécher naturellement à l'abri de toute source de chaleur pendant au moins 24 heures.
- Remonter le tout en effectuant les opérations décrites précédemment dans le sens inverse.

Le nettoyage des filtres doit être effectué environ tous les quatre mois.

ATTENTION : Ne pas nettoyer les filtres avec la brosse : la brosse pourrait endommager les filtres, ce qui réduirait la capacité de filtration. Ne pas employer de détergents, ne pas frotter les filtres et ne pas les laver dans le lave-vaisselle.

ATTENTION : Lors du nettoyage, vérifier l'état des filtres. Veiller à remplacer les filtres s'ils présentent des dégradations visibles.

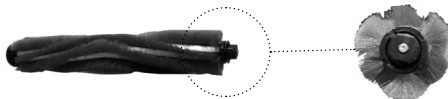
Pour le remplacement du filtre supérieur, séparer le couvercle du filtre (29).

Les filtres sont en vente auprès des centres d'assistance technique agréés par Polti ou sur le site www.polti.com.

7.3 NETTOYAGE DE LA BROSSÉ

Pour le nettoyage de la brosse (25), procéder comme suit :

- Faire glisser le curseur de blocage vers l'extérieur (26) et retirer l'élément qui bloque le rouleau (27).
 - Extraire le cylindre brosseur à soies (28).
- Nettoyer le cylindre à soies de la brosse. Toujours bien vérifier qu'il n'y ait aucune saleté entre les engrenages ; au besoin, les enlever à l'aide d'un outil fin et contrôler que le pivot central est libre de tourner.

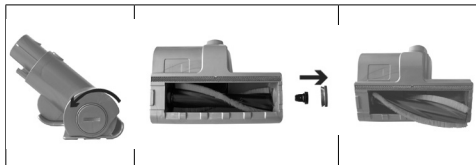


- Remonter le tout en effectuant les opérations décrites précédemment dans le sens inverse.

7.4 NETTOYAGE DE LA MINI BROSSÉ TURBO (uniquement pour le modèle Polti Forzaspira D-Power SR550)

Pour le nettoyage de la mini brosse turbo, procéder comme suit :

- Dévisser le bouchon de la mini brosse turbo.
- Extraire le cylindre brosseur à soies.
- Nettoyer le cylindre à soies de la brosse.
- Remonter le tout en effectuant les opérations décrites précédemment dans le sens inverse.



8. RANGEMENT

8.1 Vérifier que l'appareil est éteint et qu'il n'est pas en train de se charger.

8.2 Vider le bac à poussière.

8.3 En cas d'inutilisation prolongée de l'appareil, retirer la batterie.

9. DÉPANNAGE

PROBLÈME	CAUSE	SOLUTION
L'aspirateur ne s'allume pas.	Batterie déchargée.	Recharger l'appareil.
	Batterie pas insérée.	Insérer la batterie
La brosse ne fonctionne pas et émet des bruits anormaux.	La brosse n'est pas raccordée correctement.	Vérifier et fixer correctement la brosse.
	Brosse sale ou colmatée.	Nettoyer l'intérieur de la brosse comme indiqué au paragraphe entretien.
Puissance d'aspiration faible.	Bac à poussière plein.	Vider le bac à poussière.
	Filtres sales.	Nettoyer les filtres.
	Tube de rallonge colmaté.	Nettoyer le tube de rallonge.
Chargeur de batterie chaud pendant le rechargement.	Il s'agit d'un phénomène normal.	-----
Le chargeur de batterie est connecté mais l'appareil ne charge pas.	Chargeur de batterie mal connecté.	Vérifier que le chargeur de batterie soit bien connecté.
	Chargeur de batterie ou câble défectueux.	Contacteur un SAV.
	Batteries vides.	Contacteur un SAV.
	Il ne s'agit pas d'un chargeur de batterie d'origine et la tension fournie n'est pas correcte.	Utiliser le chargeur de batterie d'origine fourni.
Les poussières et les débris ne sont pas retirés et retombent sur le sol.	Le bac à poussière est trop plein.	Vider et nettoyer le bac, les filtres et la brosse.
Le produit s'éteint au bout de quelques secondes.	Le tube, les filtres ou la brosse sont peut-être colmatés.	Les débrancher et éliminer l'obstruction, nettoyer ou remplacer les filtres.
Si les problèmes persistent, contacter un SAV agréé (www.polti.com pour une liste à jour) ou le Service Clients.		

GARANTIE

Cet appareil est réservé à un usage domestique et ménager.

Il est couvert par la garantie légale des défauts de conformité existants au moment de la livraison pendant deux ans à compter de la date d'achat, conformément à la législation européenne, sauf conditions différentes (durée de validité et recours prévus) en vigueur dans le pays dans lequel la garantie est demandée ; la date d'achat doit être attestée par un récépissé valable délivré par le vendeur.

Pour activer la garantie et pour de plus amples informations, veuillez consulter le site www.polti.com

En cas de réparation, la machine devra être accompagnée d'une preuve d'achat valide.

La présente garantie n'affecte pas les droits du consommateur dérivant de la Directive Européenne 99/44/CE relative à certains aspects de la vente et des garanties des biens de consommation, droits que le consommateur peut faire valoir face au vendeur.

Cette garantie est valable dans tous les pays qui transposent la Directive Européenne 99/44/CE. Pour les autres pays s'appliquent les réglementations locales en matière de garantie.

CAS DE GARANTIE

Durant la période de garantie, Polti effectue gratuitement les interventions de réparation, sans facturer au client les frais de main-d'œuvre ou de matériel, du produit présentant un défaut de fabrication ou un vice d'origine.

En cas de défauts irréparables, Polti se réserve le droit de proposer au client de remplacer gratuitement le produit.

Pour obtenir une intervention sous garantie, le consommateur devra contacter un SAV agréé Polti et présenter un document délivré par le vendeur à des fins fiscales sur lequel figure la date d'achat du produit. À défaut de la preuve d'achat du produit indiquant la date d'achat, les interventions seront payantes. Conserver soigneusement la preuve d'achat pendant toute la période de garantie.

CAS NON COUVERTS PAR LA GARANTIE

- Tout défaut ou dommage qui n'est pas dû à un défaut de fabrication.
- Les défaillances dues à une utilisation incorrecte et non conforme à l'utilisation décrite dans le manuel d'instructions qui fait partie intégrante du contrat de vente du produit.
- Les défaillances résultant d'un accident (incendie, court-circuit) ou imputables à des tiers (altérations).
- Les dommages causés par l'utilisation de composants non originaux Polti, par les réparations ou les altérations effectuées par un personnel ou un SAV non agréé Polti.
- Les dommages causés par le client.
- Les pièces (filtres, brosses, gaines, batteries etc.) endommagées par la consommation (biens consommables) ou par l'usure normale.
- Les dommages causés par le tartre.
- Les défaillances causées par le manque d'entretien/nettoyage selon les instructions du fabricant.
- Le montage d'accessoires non originaux Polti, modifiés ou non adaptés à l'appareil.

L'utilisation inappropriée et/ou non conforme aux instructions d'utilisation et à toute autre mise en garde et disposition contenue dans le présent manuel, annule la garantie.

Polti décline toute responsabilité pour d'éventuels dommages qui pourraient résulter directement ou indirectement de personnes, biens ou animaux ou dus au non-respect des indications du manuel d'instructions, en particulier les avertissements relatifs à l'utilisation et à l'entretien du produit.

Pour consulter la liste actualisée des SAV agréés Polti, se connecter au site www.polti.com.

BIENVENIDO AL MUNDO DE POLTI

La gama POLTI FORZASPIRA D-POWER está compuesta por escobas recargables inalámbricas: potencia y eficacia para todas las superficies



ACCESORIOS PARA TODAS LAS NECESIDADES

Visitando nuestra página web www.polti.com y en las mejores tiendas de electrodomésticos encontrará una amplia gama de accesorios para potenciar las prestaciones y la practicidad de uso de su aparato y facilitar aún más la limpieza del hogar.

Para verificar la compatibilidad con su aparato, busque el código PAEUXXXX / al lado de cada accesorio en la página 3. Si el código del accesorio que desea comprar no aparece en este manual, le invitamos a contactar con nuestro Servicio Clientes para más información.



REGISTRE SU PRODUCTO

Conéctese a la página web www.polti.it o llame al Servicio de Atención al Cliente Polti y registre su producto.

Recibirá consejos sobre el uso de los productos y actualizaciones de las novedades, y podrá encontrar todos los accesorios que hacen que los productos Polti sean aún más indispensables para el cuidado del hogar.

Para registrar su producto, deberá indicar sus datos personales y el número de serie (SN) que figura en la etiqueta colocada en la caja y en el aparato.

Para ahorrar tiempo y tener siempre a mano el número de serie, escríbalo en el espacio presente en el reverso de la portada de este manual.



CANAL OFICIAL YOUTUBE

¿Quiere saber más? Visite nuestro canal oficial: www.youtube.com/poltispa.

Le mostraremos la eficacia de la fuerza natural y ecológica del vapor para la limpieza y el planchado.

¡Suscríbese al canal para estar siempre actualizado acerca de nuestros vídeos!

ATENCIÓN: Los avisos de seguridad están indicados sólo en este manual.

USO CORRECTO DEL PRODUCTO

Polti Forzaspira D-Power está destinado al uso doméstico interno como aspiradora de material seco según las descripciones e instrucciones que figuran en este manual. Se ruega leer atentamente estas instrucciones y conservarlas para futuras consultas; en caso de pérdida del presente manual de instrucciones, se puede consultar y/o descargar de la página web www.polti.com.

Aspirar exclusivamente suciedad doméstica.

No aspirar líquidos.

No utilizar en detritos y yeso, cemento y residuos de obras y de trabajos de albañilería.

No utilizar en tierra y arena/tierra de jardines, etc.

No utilizar con cenizas, hollín y residuos de combustión (chimeneas, barbacoas, etc.).

No utilizar con polvo del tóner y tinta de impresoras, faxes y fotocopiadoras.

No aspirar objetos apuntados, cortantes y rígidos.

El aparato funciona de manera correcta sólo con el cubo introducido y equipado con todas sus partes.

El uso conforme del producto es exclusivamente el que aparece en el presente manual de instrucciones. Todo uso diferente puede dañar el aparato e invalidar la garantía.

POLTI S.p.A. se reserva el derecho de introducir cambios estéticos, técnicos y constructivos que considere oportunos, sin previo aviso.

ELIMINACIÓN DE LA BATERÍA

Las baterías en dotación contienen sustancias potencialmente nocivas para el medio ambiente. Las baterías Li-ion pueden explotar si se exponen a temperaturas altas o se arrojan al fuego.

Antes de eliminar la batería, asegurarse de que esté descargada, dejando en funcionamiento el aparato hasta que se apague.

Para extraer la batería, presionar el botón y sacarla deslizándola por debajo de la empuñadura (1).

Para colocar la batería, proceder siguiendo la secuencia inversa hasta oír el chasquido del botón. No desechar la batería junto con los residuos domésticos, sino entregarla a un centro de recogida selectiva oficial, de acuerdo con las disposiciones o Reglamento del Municipio de referencia.

POLTI FORZASPIRA D-POWER

Polti Forzaspira D-Power es una práctica aspiradora que puede utilizarse como escoba eléctrica o como aspiradora portátil sin cable, para garantizar la máxima libertad de movimiento. Ligera, manejable, alcanza cualquier rincón de manera que la limpieza cotidiana sea rápida y veloz.

1. PREPARACIÓN PARA EL USO

Quitar el aparato del embalaje, comprobando el contenido y la integridad del producto.

1.1 CARGA DEL APARATO

Antes de utilizar el producto por primera vez es necesario cargar la batería.

- Asegurarse de que el botón esté apagado y conectar el conector del cargador de batería a la pertinente toma de la batería (2-3).

Conectar el enchufe del cargador de batería a una toma de corriente fácilmente accesible.

La batería se puede cargar tanto incorporada en el producto como por separado (2-3).

Es normal que el alimentador se caliente durante la recarga.

- Los indicadores de la pantalla parpadearán y se podrá visualizar el nivel de carga (4-5).

- Cuando la batería esté cargada, extraer el cargador de batería.

ATENCIÓN: Después de haber utilizado el aparato, esperar 30 minutos antes de recargar la batería.

1.2 ENSAMBLAJE DEL APARATO

- Acoplar el cepillo (6) al tubo alargador hasta que se oiga un chasquido, y asegurarse de que esté bien enganchado.

- Acoplar el tubo alargador junto con el cepillo al cuerpo central (7) hasta que se oiga un chasquido, y asegurarse de que esté bien enganchado.

- Para sacar los accesorios, presionar el botón de bloqueo central.

2. USO ESCOBA ELÉCTRICA

2.1 Asegurarse de que se haya llevado a cabo el Capítulo 1.

2.2 Polti Forzaspira D-Power cuenta con una pantalla digital de regulación táctil que permite elegir el nivel de la potencia de aspiración de entre 3 programas (ECO, MAX, AUTO) y que muestra la información del estado de carga de la batería. Cuando los tres indicadores parpadean, significa que la batería está descargada. Durante el uso, los indicadores se apagarán a medida que se vaya descargando la batería.

Cuando el último indicador comienza a parpadear, significa que faltan pocos segundos para que se apague el aparato porque la batería está completamente descargada.

■■■	nivel máximo de carga de la batería
■■□	nivel medio de carga de la batería
■□□	nivel mínimo de carga de la batería
□□□	batería descargada

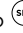
DURACIÓN DE LA BATERÍA EN MODO PORTÁTIL

Potencia de aspiración ECO	hasta 40 min.
Potencia de aspiración MAX	hasta 20 min.

DURACIÓN DE LA BATERÍA EN MODO ESCOBA

Potencia de aspiración ECO	hasta 35 min.
Potencia de aspiración MAX	hasta 18 min.

2.3 Para encender el aparato, pulsar el botón colocado bajo la empuñadura (8).

El aparato empezará a funcionar con el programa Eco. Al tocar el símbolo , se ajustará la potencia de aspiración siguiendo este orden:

 (9)

 (10)

 AUTO (11)

Para apagar el aparato, mantener pulsado durante 1 segundo el botón de la empuñadura (8).

2.4 Con el programa AUTO, el aparato regula automáticamente la potencia de aspiración según el tipo de superficie.

2.5 El cepillo dispone de un rodillo con cerdas suaves para facilitar la eliminación y recogida incluso del polvo más fino. La articulación es ideal para alcanzar cualquier rincón de las superficies.

3. USO EN ALFOMBRAS Y MOQUETAS

Colocar el nivel de potencia de aspiración en programa AUTO para facilitar la correcta rotación del cepillo motorizado.

4. USO DE LA ASPIRADORA PORTÁTIL

4.1 Asegurarse de que se hayan realizado las operaciones del apartado 1.1.

4.2 Retirar el tubo alargador junto con el cepillo, si se había instalado anteriormente, presionando el botón de bloqueo central (7).

4.3 Conectar la lanza de aspiración 2en1.

El uso de la lanza de aspiración 2en1 es adecuado para aspirar a fondo en los puntos más angostos, como rodapiés, pliegues de los sofás, sillones, muebles acolchados, asientos de automóvil. Con un simple gesto, la lanza se transforma en un práctico cepillo para aspirar el polvo de armarios, cajones, repisas, etc. (12-13).

4.4 En el modelo Polti Forzaspira D-Power SR550 se puede acoplar el mini cepillo turbo. El uso del mini cepillo turbo en sillones y sofás, interiores de coches, etc. está especialmente indicado para eliminar pelos de animales y cabellos, gracias a la acción mecánica del rodillo con cerdas.

4.5 Para encender el aparato, pulsar el botón

colocado bajo la empuñadura (8). Para regular los programas de potencia de la aspiración, véase el capítulo 2.

Para apagar el aparato, mantener pulsado durante 1 segundo el botón de la empuñadura (8).

5. USO DE LA ASPIRADORA CON ALARGADOR VERTICAL

5.1 Asegurarse de que se haya llevado a cabo el Capítulo 1.

5.2 Retirar el cepillo.

5.3 Acoplar la lanza de aspiración si fuese necesario.

El uso de la aspiradora con el alargador permite alcanzar los puntos más lejanos como techos y repisas altas (14).

5.4 Para encender el aparato, pulsar el botón colocado bajo la empuñadura (8). Para regular los programas de la potencia de aspiración, véase el capítulo 2.

Para apagar el aparato, mantener pulsado durante 1 segundo el botón de la empuñadura (8).

6. VACIADO DEL DEPÓSITO DE RECOGIDA DE POLVO

ATENCIÓN: Puesto que accionando la tecla se abre la base inferior del depósito, se recomienda realizar esta operación sobre un cubo de basura.

6.1 Apagar el aparato manteniendo pulsado durante 1 segundo el botón colocado en la empuñadura (8).

6.2 Retirar los accesorios presentes. Pulsar la tecla presente en el depósito de recogida de polvo para abrir la tapa del depósito y eliminar la suciedad recogida (15).

6.3 Cerrar la tapa del depósito de recogida de polvo.

7. MANTENIMIENTO GENERAL

Asegurarse de que el aparato esté apagado y desconectado de la red eléctrica. Extraer la batería.

Para la limpieza exterior del aparato, utilizar exclusivamente un paño húmedo con agua del grifo.

No utilizar detergentes de ningún tipo.

Conservar el aparato en un lugar fresco y seco, evitando el frío y el calor extremos, para que la batería no pierda su prestación.

7.1 LIMPIEZA DEL DEPÓSITO DE RECOGIDA DE POLVO Y FILTROS

- Vaciar el depósito de recogida de polvo como se describe en el capítulo 6.

- Desenganchar el depósito del cuerpo central, pulsando el botón de desenganche (16)(17).

- Girar en sentido antihorario el filtro del depósi-

to y extraerlo (18-19-20).

- Retirar el depósito filtrante (21-22).
- Enjuagar todos los componentes bajo el agua corriente y dejarlos secar.

Enjuagar el depósito filtrante exclusivamente debajo del agua corriente y sacudir delicadamente para eliminar posibles residuos de suciedad y el agua en exceso; antes de volver a introducir el filtro en el aparato, dejar secar de manera natural lejos de fuentes de calor, por lo menos durante 24 horas.

- Volver a montar todo siguiendo la secuencia inversa al desmontaje.

ATENCIÓN: Comprobar que todos los componentes del depósito de recogida de polvo estén secos antes de montarlos.

7.2 LIMPIEZA DEL FILTRO SUPERIOR

- Desmontar la tapa-filtro superior girándola en sentido antihorario (23).
- Extraer la tapa-filtro superior (24), enjuagar exclusivamente debajo del agua corriente y sacudir delicadamente para eliminar los posibles residuos de suciedad y el agua en exceso; antes de volver a introducir el filtro en el aparato, dejar secar de manera natural lejos de fuentes de calor, por lo menos durante 24 horas.
- Volver a montar todo siguiendo la secuencia inversa al desmontaje.

La limpieza de los filtros debe realizarse aproximadamente cada cuatro meses.

ATENCIÓN: No limpiar los filtros con el cepillo, ya que el cepillo podría dañarlos y reducir su capacidad de filtración. No utilizar detergentes, no frotar los filtros y no lavarlos en el lavavajillas.

ATENCIÓN: Durante el procedimiento de limpieza, comprobar el estado de los filtros. Realizar la sustitución de los filtros cuando estén visiblemente dañados.

Para sustituir el filtro superior, separar la tapa del filtro (29).

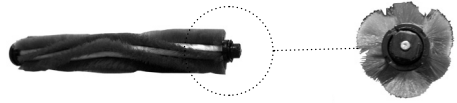
Los filtros se venden en los centros de asistencia técnica autorizados Polti y en www.polti.com.

7.3 LIMPIEZA DEL CEPILLO

Para la limpieza del cepillo (25), proceder de la siguiente manera:

- Desplazar hacia el exterior el cursor de bloqueo (26) y retirar el bloqueo del rodillo (27).
- Extraer el cilindro con cerdas (28).

Limpiar el cilindro con cerdas del cepillo. Asegurarse siempre de que no haya suciedad entre los engranajes, en cuyo caso habrá que eliminarla utilizando una herramienta fina; y comprobar que el perno central gire libremente.



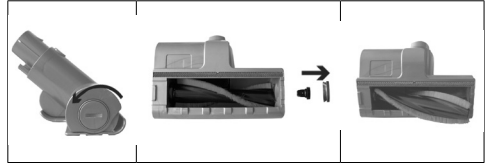
- Volver a montar todo siguiendo la secuencia inversa a la descrita anteriormente.

7.4 LIMPIEZA DEL MINI CEPILLO TURBO

(solo para el modelo Polti Forzaspira D-Power SR550)

Para la limpieza del mini cepillo turbo, proceder de la siguiente manera:

- Desenroscar el tapón del mini cepillo turbo.
- Extraer el cilindro con cerdas.
- Limpiar el cilindro con cerdas del cepillo.
- Volver a montar todo siguiendo la secuencia inversa a la descrita anteriormente.



8. CONSERVACIÓN

8.1 Asegurarse de que el aparato esté apagado y no se esté cargando.

8.2 Vaciar el depósito de recogida de polvo.

8.3 Extraer la batería si no se utiliza durante un largo periodo.

9. RESOLUCIÓN DE PROBLEMAS

PROBLEMA	CAUSA	SOLUCIÓN
La aspiradora no se enciende.	Batería descargada.	Cargar el aparato.
	Batería no conectada.	Conectar la batería.
El cepillo no funciona o emite un ruido extraño.	El cepillo no está bien conectado.	Comprobar y conectar correctamente el cepillo.
	Cepillo sucio u obstruido.	Limpiar el interior del cepillo como se indica en el apartado de mantenimiento.
Aspiración reducida.	Depósito de recogida de polvo lleno.	Vaciar el depósito de recogida de polvo.
	Filtros sucios.	Proceder con la limpieza de los filtros.
	Tubo alargador obstruido.	Limpiar el tubo alargador.
Cargador caliente durante la recarga de la batería.	Es un fenómeno normal.	-----
El cargador de batería está conectado pero el aparato no se recarga.	Cargador de batería mal conectado.	Asegurarse de que el cargador de batería esté bien conectado.
	Cargador de batería o cable roto.	Acudir a un centro de asistencia autorizado.
	Baterías agotadas.	Acudir a un centro de asistencia autorizado.
	Cargador de batería no original y con tensión incorrecta.	Utilizar el cargador de batería original suministrado.
El aparato no retiene el polvo ni los detritos y estos caen al suelo.	El depósito de recogida de polvo está demasiado lleno.	Vaciar y limpiar el depósito, los filtros y el cepillo.
El producto se apaga tras unos pocos segundos.	El tubo, los filtros o el cepillo podrían estar obstruidos.	Eliminar la obstrucción, limpiar o sustituir los filtros.
En caso de que los problemas detectados persistan, acudir a un Centro de Asistencia Autorizado Polti (www.polti.com para la lista actualizada) o al Servicio de Atención al Cliente.		

GARANTÍA

Este aparato está reservado a un uso exclusivamente doméstico.

Está cubierto por la garantía legal por los defectos de conformidad existentes en el momento de la entrega durante dos años desde la fecha de compra como prevé la legislación europea, salvo condiciones diferentes (período de validez y soluciones previstas) vigentes en el país donde se requiere garantía. La fecha de compra se debe comprobar con un documento válido a efectos fiscales emitido por el vendedor.

Para activar la garantía y para más información, visitar www.polti.com

En caso de reparación, el aparato deberá ir acompañado del comprobante fiscal de compra. La presente garantía no afecta a los derechos del consumidor derivados de la Directiva Europea 99/44/CE sobre algunos aspectos de la venta y de las garantías sobre los bienes de consumo, derechos que el consumidor deberá hacer valer ante el propio vendedor.

La presente garantía es válida en los países que acatan la Directiva Europea 99/44/CE. En los otros países resultan válidas las normativas locales en materia de garantía.

LA GARANTÍA CUBRE

Durante el período de garantía, Polti garantiza la reparación gratuita de los productos que presenten un defecto de fabricación o un vicio de origen sin ningún gasto para el cliente en lo que respecta a la mano de obra o al material.

En caso de defectos no reparables, Polti puede ofrecer al cliente la sustitución gratuita del producto.

Para beneficiarse de la garantía, el consumidor deberá dirigirse a uno de los Centros de Asistencia Técnica Autorizados de Polti con el justificante de compra expedido por el vendedor a efectos fiscales, que demostrará la fecha de compra del producto. En ausencia del justificante de compra del producto con la indicación de la fecha de compra, las intervenciones correrán a cargo del cliente. Conservar con cuidado el justificante de compra durante todo el período de la garantía.

LA GARANTÍA NO CUBRE

- Cada avería o daño que no derive de un defecto de fabricación.
- Las averías debidas a uso indebido y diferente del indicado en el manual de instrucciones, parte integrante del contrato de venta del producto.
- Las averías provocadas por caso fortuito (incendios, cortocircuitos) o por hechos atribuibles a terceros (manipulaciones).
- Los daños causados por el uso de componentes distintos de los originales Polti o por reparaciones o alteraciones efectuadas por personal o por centros de asistencia no autorizados por Polti.
- Los daños causados por el usuario.
- Las piezas (filtros, cepillos, mangueras, baterías, etc.) dañadas por el consumo (bienes fungibles) o por un desgaste normal.
- Los posibles daños causados por la cal.
- Averías debidas a falta de mantenimiento / limpieza según las instrucciones del fabricante.
- El montaje de accesorios no originales Polti, modificados o no adaptados al aparato.

El uso indebido y/o no conforme a las instrucciones de uso y a cualquier otra advertencia, disposición contenida en el presente manual, invalida la garantía.

Polti declina toda responsabilidad por los daños que puedan provocarse directamente o indirectamente a personas, cosas o animales a causa del incumplimiento de las prescripciones indicadas en el manual de instrucciones en lo que respecta a las advertencias de uso y el mantenimiento del producto.

Para consultar la lista actualizada de los Centros de Asistencia Técnica Autorizados de Polti, visitar la página web www.polti.com.

WILLKOMMEN IN DER WELT VON POLTI

**Die Produktlinie POLTI FORZASPIRA D-POWER
besteht aus aufladbaren, kabellosen Staubsaugern:
Kraft und Leistung für alle Oberflächen**



ZUBEHÖR FÜR ALLE BEDÜRFNISSE

Auf unserer Internetseite www.polti.com und in den besten Elektrogeschäften finden Sie eine große Auswahl an Zubehör, damit Ihr Staubsauger praktischer und leistungsfähiger und die Hausarbeit somit leichter wird.

Um zu überprüfen, ob das Zubehör zu Ihrem Gerät passt, müssen Sie nur den Code PAEUXXXX / neben jedem Zubehörteil auf Seite 3 suchen.

Sollte die Artikelnummer für das Zubehör, das Sie gern kaufen möchten, nicht in dieser Bedienungsanleitung aufgeführt sein, kontaktieren Sie bitte den Kundendienst, der Ihnen alle Fragen beantworten wird.



REGISTRIEREN SIE IHR PRODUKT

Gehen Sie auf unsere Website www.polti.com oder rufen Sie den Polti-Kundendienst an, um Ihr Produkt zu registrieren.

Sie können nützliche Tipps über die Verwendung der Produkte sowie aktuelle Neuheiten erhalten und sämtliches Zubehör finden, das die Produkte von Polti zu einem unverzichtbaren Begleiter bei der Hausarbeit macht.

Um Ihr Polti-Produkt registrieren zu können, ist außer den persönlichen Daten auch die Seriennummer (SN) notwendig, die Sie auf dem Etikett auf der Verpackung und auf dem Produkt finden.

Um Zeit zu sparen und die Seriennummer immer bei der Hand zu haben, tragen Sie diese bitte in dem dafür vorgesehenen Feld auf der Rückseite dieser Bedienungsanleitung ein.



OFFIZIELLER YOUTUBE-KANAL

Möchten Sie mehr wissen? Besuchen Sie unseren Youtube-Kanal: www.youtube.com/poltispa.

Wir zeigen Ihnen die natürliche und umweltschonende Kraft von Dampf bei der Reinigung und beim Bügeln.

Abonnieren Sie unseren Kanal, damit Sie immer über unsere aktuellsten Videos informiert sind!

ACHTUNG: Die Sicherheitshinweise sind nur in dieser Bedienungsanleitung angegeben.

BESTIMMUNGSGEMÄSSE VERWENDUNG DES PRODUKTS

Polti Forzaspira D-Power ist für die Verwendung im Haushalt (Innenbereich) als Staubsauger zum Entfernen von trockenen Stoffen entsprechend den in dieser Bedienungsanleitung beschriebenen Vorschriften und Anweisungen bestimmt. Diese Anweisungen bitte aufmerksam lesen und aufbewahren. Im Fall des Verlusts kann die vorliegende Gebrauchsanweisung auf der Webseite www.polti.com eingesehen bzw. von dieser heruntergeladen werden.

Nur Schmutz im Wohnbereich aufsaugen.

Keine Flüssigkeiten aufsaugen!

Nicht zum Saugen von grobem Schmutz, Gips, Zement und Bauschutt verwenden.

Nicht zum Saugen auf Erdreich, Sand oder Erde in Gärten usw. verwenden.

Nicht zum Saugen von Asche, Ruß und Verbrennungsrückständen verwenden (Kamin, Grill usw.).

Nicht zum Saugen von Tonerstaub und Tinte von Druckern, Faxgeräten oder Fotokopierern verwenden.

Nicht zum Saugen von spitzen, scharfkantigen und steifen Gegenständen verwenden.

Das Gerät funktioniert nur mit eingesetztem Sammelbehälter und allen seinen Komponenten einwandfrei.

Unter bestimmungsgemäßem Gebrauch ist nur die in der vorliegenden Bedienungsanleitung beschriebene Verwendung zu verstehen. Jedwede andere Verwendung kann zur Beschädigung des Geräts und zum Garantieverfall führen.

Technische, optische und Herstellungsdaten können von POLTI S.p.A. ohne Vorankündigung geändert werden, wenn sich dies als nützlich erweisen sollte.

ENTSORGUNG DES AKKUS

Die mitgelieferten Akkus enthalten umweltschädliche Stoffe. Lithium-Ionen-Akkus können explodieren, wenn sie hohen Temperaturen ausgesetzt oder ins Feuer geworfen werden.

Vor der Entsorgung des Akkus sicherstellen, dass dieser leer ist, indem das Gerät solange in Betrieb gelassen wird, bis es sich abschaltet.

Um den Akku zu entfernen, die Taste drücken und den Akku unter den Griff (1) gleiten lassen.

Um den Akku einzusetzen, in umgekehrter Reihenfolge vorgehen, bis ein „Klick“ der Taste zu hören ist.

Den Akku nicht über den Hausmüll entsorgen, sondern diesen gemäß den Bestimmungen/Vorschriften Ihrer Gemeinde zu einer offiziellen Müllentsorgungsstelle bringen.

POLTI FORZASPIRA D-POWER

Polti Forzaspira D-Power ist ein praktischer Staubsauger, der sowohl als elektrischer Besen

wie auch als tragbarer, kabelloser Staubsauger verwendet werden kann, um maximale Bewegungsfreiheit bei der Hausarbeit zu haben. Leicht, handlich, kommt in jede Ecke - tägliche Reinigungsarbeiten werden wirkungsvoller und schneller.

1. VORBEREITUNG DES GERÄTS

Die Geräteverpackung entfernen und das Produkt auf Vollständigkeit und Unversehrtheit prüfen.

1.1 AUFLADEN DES GERÄTS

Bevor Sie das Gerät das erste Mal verwenden, muss der Akku aufgeladen werden.

- Sicherstellen, dass die Taste ausgeschaltet ist, und den Stecker des Ladegeräts in die dafür am Akku vorgesehene Steckverbindung (2-3) stecken.

Den Stecker des Ladegeräts in einer leicht erreichbare Steckdose einstecken.

Der Akku kann sowohl im Gerät oder getrennt davon aufgeladen werden (2-3).

Es ist normal, dass sich das Netzteil während des Aufladens erwärmt.

- Die Anzeigen am Display blinken und der Ladestatuts (4-5) kann abgelesen werden.

- Sobald der Akku geladen ist, das Ladegerät entfernen.

ACHTUNG: Nach der Verwendung des Geräts 30 Minuten warten, bevor der Akku aufgeladen wird.

1.2 ZUSAMMENSETZEN DES GERÄTS

- Die Bürste (6) am Verlängerungsrohr befestigen und schieben, bis ein „Klick“ zu hören ist. Kontrollieren, dass sie gut eingerastet ist.

- Das Verlängerungsrohr mit der Bürste am Geräterkörper (7) befestigen und schieben, bis ein „Klick“ zu hören ist. Kontrollieren, dass es gut eingerastet ist.

- Um die Zubehörteile zu entfernen, die mittlere Sperrtaste drücken.

2. VERWENDUNG ALS ELEKTRISCHER BESEN

2.1 Sicherstellen, dass die Anweisungen in Kapitel 1 befolgt wurden.

2.2 Polti Forzaspira D-Power ist mit einer Digitalanzeige mit Touchscreen-Einstellung versehen, auf der die Saugleistung mit 3 Programmen (ECO, MAX, AUTO) reguliert und die Informationen über den Akkuladestatus angezeigt werden können. Wenn alle drei Anzeigen blinken, bedeutet dies, dass der Akku leer ist. Bei Betrieb schalten sich die Anzeigen nach und nach aus, während sich der Akku entlädt.

Wenn die letzte Anzeige zu blinken beginnt, bedeutet dies, dass sich das Gerät in wenigen Se-

kunden ausschaltet, da der Akku komplett leer ist.

■ ■ ■	maximaler Akkuladestatus
■ ■ □	mittlerer Akkuladestatus
■ □ □	minimaler Akkuladestatus
□ □ □	Akku leer


AKKULAUFZEIT IM TRAGBAR-MODUS

Saugleistung ECO	bis 40 min.
Saugleistung MAX	bis 20 min.

AKKULAUFZEIT IM BESEN-MODUS

Saugleistung ECO	bis 35 min.
Saugleistung MAX	bis 18 min.

2.3 Um das Gerät einzuschalten, die Taste am Griff (8) drücken.

Das Gerät beginnt, mit dem Programm ECO zu laufen. Durch Antippen des Symbols  wird die Saugleistung in dieser Reihenfolge eingestellt:



Um das Gerät auszuschalten, eine Sekunde lang die Taste am Griff (8) gedrückt halten.

2.4 Mit dem Programm AUTO stellt das Gerät nach der Art der Oberfläche automatisch die Saugleistung ein.

2.5 Die Bürste ist mit einer Rolle mit weichen Borsten versehen, um das Entfernen und die Aufnahme auch feinsten Staubs zu erleichtern. Durch das Gelenk kann jeder Winkel der Flächen erreicht werden.

3. VERWENDUNG AUF TEPPICHEN UND TEPPICHBÖDEN

Die Saugleistung auf Programm AUTO stellen, damit die motorisierte Bürste richtig laufen kann.

4. VERWENDUNG ALS TRAGBARER STAUBSAUGER

4.1 Sicherstellen, dass die Anweisungen in Abschnitt 1.1 befolgt wurden.

4.2 Verlängerungsrohr mit der Bürste entfernen, sofern diese davor montiert wurde, indem die mittlere Sperrtaste (7) gedrückt wird.

4.3 2in1-Sauglanze anschließen.

Die Verwendung der 2in1-Sauglanze eignet sich für das gründliche Saugen an schwierigen Stellen wie Leisten, Falten von Sofas, Sesseln, Polstermöbeln und Autositzen. Auf einfache Weise lässt sich die Lanze in einen praktischen Pinsel zum Aufsaugen von Staub aus Schränken, Schubla-

den, Regalen usw. verwandeln (12-13).

4.4 Beim Modell Polti Forzaspira D-Power SR550 kann die Miniturbobürste angeschlossen werden. Die Verwendung der Miniturbobürste auf Sesseln und Sofas, im Wageninnern usw. ist dank der mechanischen Wirkung der Bürstenwalze besonders für das Entfernen von Tier- und Menschenhaaren geeignet.

4.5 Um das Gerät einzuschalten, die Taste am Griff (8) drücken. Um die Saugleistungsprogramme einzustellen, siehe Kapitel 2.

Um das Gerät auszuschalten, eine Sekunde lang die Taste am Griff (8) gedrückt halten.

5. VERWENDUNG ALS STAUBSAUGER MIT VERTIKALER VERLÄNGERUNG

5.1 Sicherstellen, dass die Anweisungen in Kapitel 1 befolgt wurden.

5.2 Bürste entfernen.

5.3 Je nach Bedarf die Sauglanze anschließen.

Die Verwendung des Staubsaugers in verlängertem Modus erlaubt es, die entferntesten Stellen wie Decken und hohe Regale zu erreichen (14).

5.4 Um das Gerät einzuschalten, die Taste am Griff (8) drücken. Um die Saugleistungsprogramme einzustellen, siehe Kapitel 2.

Um das Gerät auszuschalten, eine Sekunde lang die Taste am Griff (8) gedrückt halten.

6. LEEREN DES STAUBAUFFANGBEHÄLTERS

ACHTUNG: Da sich beim Betätigen der Taste der Behälterboden öffnet, sollte dieser Vorgang über einem Abfallbehälter durchgeführt werden.

6.1 Gerät ausschalten, indem eine Sekunde lang die Taste am Griff (8) gedrückt gehalten wird.

6.2 Eventuelle Zubehörteile entfernen. Die Taste auf dem Staubauffangbehälter drücken, damit der Behälter sich öffnet und der aufgefangene Schmutz entleert werden kann (15).

6.3 Klappe des Staubauffangbehälters wieder schließen.

7. ALLGEMEINE WARTUNG

Sicherstellen, dass das Gerät ausgeschaltet und vom Stromnetz getrennt ist. Akku entfernen.

Um das Gerät außen zu reinigen, nur ein mit Leitungswasser befeuchtetes Tuch verwenden.

Auf keinen Fall irgendwelche Reinigungsmittel verwenden.

Das Gerät an einem kühlen und trockenen Ort aufbewahren, wo es vor Kälte und übermäßiger Hitze geschützt ist, damit der Akku nicht an Leistung verliert.

7.1 REINIGEN DES STAUBAUFFANGBEHÄLTERS UND DER FILTER

- Staubauffangbehälter wie in Kapitel 6 beschrieben entleeren.
- Behälter durch Drücken der Ausklinktaste (16) (17) vom Gerätekörper entfernen.
- Filter des Behälters gegen den Uhrzeigersinn drehen und abnehmen (18-19-20).
- Behälterfilter (21-22) entfernen.
- Alle Teile unter fließendem Wasser abspülen und trocknen lassen.

Behälterfilter nur unter fließendem Wasser abspülen und leicht schütteln, um etwaige Schmutzreste und überschüssiges Wasser zu entfernen; vor dem Wiedereinsetzen in das Gerät den Filter an der Luft fern von Hitzequellen mindestens 24 Stunden lang trocknen lassen.

- Alles in umgekehrter Reihenfolge wie zuvor beschrieben zusammensetzen.

ACHTUNG: Überprüfen, dass alle Bestandteile des Staubauffangbehälters trocken sind, bevor sie wieder zusammengesetzt werden.

7.2 REINIGUNG OBERER FILTER

- Deckel des oberen Filters abnehmen, indem dieser gegen den Uhrzeigersinn gedreht wird (23).
- Deckel des oberen Filters (24) herausnehmen und nur unter fließendem Wasser abspülen und leicht schütteln, um etwaige Schmutzreste und überschüssiges Wasser zu entfernen; vor dem Wiedereinsetzen in das Gerät den Filter bei Raumtemperatur fern von Hitzequellen mindestens 24 Stunden trocknen lassen.
- Alles in umgekehrter Reihenfolge wie zuvor beschrieben zusammensetzen.

Die Filter müssen ungefähr alle vier Monate gereinigt werden.

ACHTUNG: Filter nicht mit der Bürste reinigen, da diese dadurch beschädigt werden und somit die Filterwirkung beeinträchtigt werden kann. Keine Reinigungsmittel verwenden, die Filter nicht reiben und nicht in die Spülmaschine geben.

ACHTUNG: Während der Reinigung den Filterzustand kontrollieren. Wenn die Filter offensichtlich beschädigt sind, diese ersetzen.

Um den oberen Filter zu ersetzen, den kleinen Deckel vom Filter (29) abnehmen.

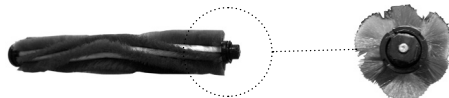
Die Filter sind bei autorisierten Polti-Kundendienstzentren und auf www.polti.com erhältlich.

7.3 REINIGUNG DER BÜRSTE

Um die Bürste (25) zu reinigen, folgendermaßen vorgehen:

- Blockierungsschieber (26) nach außen schie-

- ben und Walzensperre (27) entfernen.
 - Borstenzylinder (28) herausnehmen.
- Borstenzylinder der Bürste reinigen. Immer sicherstellen, dass die Zahnräder nicht verschmutzt sind, gegebenenfalls Schmutz mit einem feinen Instrument entfernen. Kontrollieren, dass sich der Mittelstift frei drehen kann.

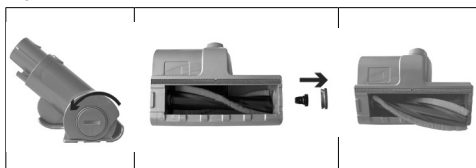


- Alles wieder einsetzen, dafür die zuvor beschriebenen Schritte in umgekehrter Reihenfolge durchführen.

7.4 REINIGUNG DER MINITURBOBÜRSTE

(nur bei Modell Polti Forzaspira D-Power SR550) Um die Miniturbobürste zu reinigen, folgendermaßen vorgehen:

- Verschluss der Miniturbobürste abschrauben.
- Borstenzylinder herausnehmen.
- Borstenzylinder der Bürste reinigen.
- Alles wieder einsetzen, dafür die zuvor beschriebenen Schritte in umgekehrter Reihenfolge durchführen.



8. VERSTAUEN

8.1 Sicherstellen, dass das Gerät ausgeschaltet ist und nicht aufgeladen wird.

8.2 Staubauffangbehälter entleeren.

8.3 Sollte es für längere Zeit nicht benutzt werden, den Akku entfernen.

9. STÖRUNGSBEHEBUNG

PROBLEM	URSACHE	LÖSUNG
Der Staubsauger schaltet sich nicht ein.	Der Akku ist leer.	Gerät aufladen.
	Akku nicht eingesetzt.	Akku einlegen.
Die Bürste funktioniert nicht oder macht ein ungewöhnliches Geräusch.	Die Bürste ist nicht korrekt angeschlossen.	Die Bürste kontrollieren und richtig anstecken.
	Bürste schmutzig oder verstopft.	Das Innere der Bürste entsprechend den Anweisungen im Kapitel Wartung reinigen.
Reduzierte Saugleistung.	Der Staubauffangbehälter ist voll.	Staubauffangbehälter entleeren.
	Filter sind schmutzig.	Filter reinigen.
	Verlängerungsrohr verstopft.	Verlängerungsrohr reinigen.
Das Akkuladegerät wird beim Aufladen warm.	Das ist normal.	-----
Das Ladegerät ist angeschlossen, aber das Gerät lädt nicht.	Ladegerät nicht richtig angeschlossen.	Sicherstellen, dass das Ladegerät richtig angeschlossen ist.
	Ladegerät oder Kabel defekt.	An ein Kundendienstcenter wenden.
	Akkus erschöpft.	An ein Kundendienstcenter wenden.
	Ladegerät nicht original oder mit falscher Spannung.	Mitgeliefertes Original-Ladegerät benutzen.
Staub und Schmutz werden nicht zurückgehalten und fallen auf den Fußboden.	Der Staubauffangbehälter wurde über sein Fassungsvermögen hinaus gefüllt.	Behälter entleeren und reinigen, Filter und Bürste reinigen.
Das Gerät schaltet sich nach wenigen Sekunden aus.	Rohr, Filter oder Bürsten können verstopft sein.	Verstopfung beseitigen und Filter reinigen oder ersetzen.
Sollten die aufgetretenen Probleme andauern oder nicht in der Störungsbehebungstabelle aufgelistet sein, wenden Sie sich bitte an ein autorisiertes Polti Kundendienstcenter (auf www.polti.com finden Sie die aktuelle Liste) oder an den Kundendienst.		

GARANTIE

Dieses Gerät ist ausschließlich für den Hausgebrauch bestimmt.

Die gesetzliche Garantie gilt zwei Jahre lang ab Kaufdatum für Konformitätsmängel, die bereits bei Lieferung bestanden, wie gemäß EU-Rechtsvorschriften vorgesehen, vorbehaltlich anders lautender Bedingungen (Geltungszeitraum und vorgesehene Mängelbehebung), die in dem Land gelten, in dem die Gewährleistung in Anspruch genommen wird. Das Kaufdatum muss durch eine vom Verkäufer ausgestellte Rechnung belegt werden.

Zum Aktivieren der Garantie und für weitere Informationen besuchen Sie bitte www.polti.com. Falls das Gerät repariert werden muss, so muss der Kaufbeleg mit eingeschickt werden.

Die vorliegende Garantie beeinträchtigt nicht die Verbraucherrechte aus der EU-Richtlinie 99/44/EG hinsichtlich einiger Verkaufsaspekte und der Garantie für Verbrauchsgüter. Diese Rechte darf der Verbraucher ausschließlich gegenüber dem eigentlichen Verkäufer geltend machen.

Die vorliegende Garantie ist in den Ländern gültig, in denen die EU-Richtlinie 99/44/EG gilt. In allen anderen Ländern gelten die lokalen Garantievorschriften.

WAS IST VON DER GARANTIE ABGEDECKT

Während der Garantiezeit gewährleistet Polti bei Produkten mit Herstellungs- oder Fabrikationsfehlern die kostenlose Reparatur ohne Kosten für den Kunden, weder für Arbeitslohn noch für Material.

Falls irreparable Mängel bestehen, so kann Polti dem Kunden den kostenlosen Ersatz des Produktes anbieten.

Um einen Garantieeingriff durchführen zu lassen, muss sich der Verbraucher an eine der durch Polti autorisierten technischen Kundendienststellen wenden. Die vom Verkäufer ausgestellte Rechnung, die das Kaufdatum des Produktes enthält, muss vorgelegt werden. Bei fehlendem Kaufbeleg für das Produkt mit dem entsprechenden Kaufdatum müssen die Reparaturkosten vom Kunden getragen werden. Den Kaufbeleg für die gesamte Garantiefrist sorgfältig aufbewahren.

WAS NICHT VON DER GARANTIE ABGEDECKT IST

- Defekte und Schäden, die nicht auf Fabrikationsfehler zurückzuführen sind.
- Schäden durch unsachgemäßen und nicht in der vorliegenden Bedienungsanleitung angegebenen Gebrauch, die ein integrierender Bestandteil des Kaufvertrags des Produkts ist.
- Schäden durch Zufälle (Brand, Kurzschluss) oder Vorfälle, die Dritten zuzuschreiben sind (Eingriffe).
- Schäden durch den Einsatz von nicht original Polti-Komponenten sowie Reparaturen oder Veränderungen, die von nicht durch Polti autorisierten Personen oder Kundendienststellen ausgeführt wurden.
- Schäden, die vom Kunden verursacht wurden.
- Teile (Filter, Bürsten, Schläuche, Batterien usw.), die durch den Gebrauch (Verschleißteile) oder durch normale Abnutzung beschädigt sind.
- Etwaige Schäden durch Kalkablagerungen.
- Schäden durch nicht erfolgte Wartung / Reinigung gemäß der Bedienungsanleitung des Herstellers.
- Anbringung von nicht Original-Zubehörteilen der Firma Polti sowie veränderten oder nicht geeigneten Zubehörteilen an das Gerät.

Die unsachgemäße und/oder nicht der Bedienungsanleitung bzw. anderen Hinweisen und Vorschriften entsprechende Verwendung des Geräts führt zum Garantieverfall.

Polti lehnt jede Haftung für eventuelle Schäden ab, die direkt oder indirekt Personen, Sachen, Tieren aufgrund mangelnder Einhaltung der in der Gebrauchsanleitung enthaltenen Anweisungen entstanden sind. Hierzu zählen die Gebrauchs- und Wartungshinweise für das Produkt. **Die aktuelle Liste der autorisierten Polti-Kundendienstzentren können Sie unter www.polti.com einsehen.**

BEM-VINDO AO MUNDO DA POLTI

A gama POLTI FORZASPIRA D-POWER é composta por vassouras recarregáveis sem fio: potência e desempenho para todas as superfícies



ACESSÓRIOS PARA TODAS AS NECESSIDADES

Ao visitar o nosso site www.polti.com e nas melhores lojas de eletrodomésticos, encontrará uma vasta gama de acessórios para melhorar o desempenho e a praticidade de utilização do seu aparelho e tornar a limpeza de casa ainda mais simples.

Para verificar a compatibilidade com o seu aparelho, procure o código PAEUXXXX / ao lado de cada acessório indicado na página 3.

Caso o código do acessório que deseja adquirir não esteja presente neste manual, contactar o nosso Serviço Clientes para obter maiores informações.



REGISTE O SEU PRODUTO

Entre no site www.polti.com ou ligue para o Serviço Clientes Polti e registe o seu produto.

Poderá receber conselhos úteis sobre o uso dos produtos, atualizações sobre as novidades e encontrar todos os acessórios que tornam os produtos Polti aliados ainda mais preciosos para o cuidado da sua casa.

Para registar o seu produto, é necessário inserir, para além dos seus dados pessoais, o número de série (SN) que se encontra na etiqueta aplicada na caixa ou no aparelho.

Para economizar tempo e ter sempre à disposição o número de matrícula, insira-o no espaço específico previsto no verso da capa deste manual.



CANAL OFICIAL DO YOUTUBE

Quer saber mais? Visite o nosso canal oficial: www.youtube.com/poltispa.

Mostraremos a eficácia da força natural e ecológica do vapor nas operações de limpeza e ao passar a ferro.

Inscreva-se no canal para estar sempre atualizado relativamente aos nossos conteúdos de vídeo.

ATENÇÃO: As normas de segurança são somente indicadas neste manual.

USO CORRETO DO PRODUTO

Polti Forzaspira D-Power destina-se a uso doméstico interno como aspirador de material seco de acordo com as descrições e instruções presentes neste manual. Ler atentamente as presentes instruções e guardá-las. Em caso de perda do manual, é possível consultá-lo e/ou descarregá-lo através do site www.polti.com.

Aspirar exclusivamente a sujidade doméstica. Não aspirar líquidos.

Não utilizar para aspirar detritos e gesso, cimento e resíduos de estaleiro e de trabalhos de alvenaria.

Não utilizar para aspirar terra, areia, etc.

Não utilizar para aspirar cinzas, fuligem e resíduos de combustão (lareira, churrasqueira, etc.).

Não utilizar para aspirar o pó do toner e tinta de impressoras, fax e fotocopiadoras.

Não utilizar para aspirar objetos pontiagudos, cortantes e rígidos.

O aparelho funciona corretamente só com o balde inserido e com todas as suas partes componentes.

O uso correto do produto é apenas o indicado no presente manual de instruções. Qualquer outro uso pode danificar o aparelho e invalidar a garantia.

A POLTI S.p.A. reserva-se o direito de efetuar as alterações estéticas, técnicas e de fabrico que considerar necessárias, sem a obrigação de aviso prévio.

ELIMINAÇÃO DA BATERIA

As baterias fornecidas com o aparelho contêm substâncias potencialmente nocivas para o ambiente. As baterias de íões de lítio podem explodir caso sejam expostas a temperaturas elevadas ou deitadas ao fogo.

Antes de eliminar a bateria, verificar se está descarregada, deixando o aparelho funcionar até que o mesmo se desligue.

Para remover a bateria, pressionar o botão e fazê-la deslizar sob a pega (1).

Para inserir a bateria, proceder pela ordem inversa até ouvir o "clique" do botão.

Não eliminar a bateria juntamente com os resíduos domésticos, mas entregá-la num centro de reciclagem oficial, cumprindo as disposições/Regulamento do município de referência.

POLTI FORZASPIRA D-POWER

Polti Forzaspira D-Power é um prático aspirador que pode ser utilizado como vassoura elé-

trica e como aspirador portátil sem fios para garantir a máxima liberdade de movimento. É leve, fácil de manusear e chega a todo o lado, tornando as limpezas diárias rápidas e simples.

1. PREPARAÇÃO PARA O USO

Remover o aparelho da embalagem, verificando o conteúdo e a integridade do produto.

1.1 CARREGAMENTO DO APARELHO

Antes de utilizar o produto pela primeira vez, é necessário carregar a bateria.

- Certificar-se de que o botão está desligado e ligar o conector do carregador de bateria à tomada específica da bateria (2-3).

Inserir a ficha do carregador de bateria numa tomada de fácil acesso.

A bateria pode ser carregada, quer inserida no produto, quer em separado (2-3).

É normal que o alimentador aqueça durante o carregamento.

- Os indicadores no display piscam e será possível visualizar o nível de carga (4-5).

- Quando a bateria estiver carregada, remover o carregador de bateria.

ATENÇÃO: após a utilização do aparelho, aguardar 30 minutos antes de efetuar a recarga da bateria.

1.2 MONTAGEM DO APARELHO

- Ligar a escova (6) ao tubo de extensão até ouvir um "clique", verificando se está bem encaixada.

- Ligar o tubo de extensão com a escova ao corpo central (7) até ouvir um "clique", verificando se está bem encaixado.

- Para remover os acessórios, pressionar a tampa de bloqueio central.

2. UTILIZAÇÃO DA VASSOURA ELÉTRICA

2.1 Certificar-se de que o capítulo 1 foi cumprido.

2.2 Polti Forzaspira D-Power dispõe de um display digital com regulação por meio de ecrã tátil, através do qual é possível regular o nível de potência de aspiração entre 3 programas (ECO, MAX, AUTO) e visualizar as informações sobre o estado de carga da bateria. Quando os três indicadores estão a piscar, significa que a bateria está descarregada. Durante a utilização, os indicadores desligam-se à medida que a bateria se descarrega.

Quando o último indicador começa a piscar, significa que faltam poucos segundos para o

aparelho se desligar, devido ao descarregamento completo da bateria.

■■■	nível máximo de carga da bateria
■■□	nível médio de carga da bateria
■□□	nível mínimo de carga da bateria
□□□	bateria descarregada


DURAÇÃO BATERIA EM MODALIDADE PORTÁTIL

Potência de aspiração ECO	até 40 min.
Potência de aspiração MAX	até 20 min.

DURAÇÃO BATERIA EM MODALIDADE VASSOURA

Potência de aspiração ECO	até 35 min.
Potência de aspiração MAX	até 18 min.

2.3 Para ligar o aparelho, carregar no botão por cima da pega (8).

O aparelho começará a funcionar no programa Eco. Ao tocar no símbolo  regula-se a potência de aspiração pela ordem seguinte:

  (9)

  (10)

  (11)

Para desligar o aparelho, manter pressionado durante 1 segundo o botão na pega (8).

2.4 Com o programa AUTO, o aparelho regula automaticamente a potência de aspiração com base no tipo de superfície.

2.5 A vassoura está equipada com um rolo com cerdas suaves para favorecer a remoção e recolha até do pó mais fino. A articulação é ideal para alcançar todos os ângulos das superfícies.

3. UTILIZAÇÃO EM TAPETES E ALCATIFAS

É recomendável regular a potência de aspiração no programa AUTO para facilitar a rotação correta da escova motorizada.

4. UTILIZAÇÃO DO ASPIRADOR PORTÁTIL

4.1 Certificar-se de que o capítulo 1.1 foi cumprido.

4.2 Remover o tubo de extensão com escova, se anteriormente montado, pressionando a tecla de bloqueio central (7).

4.3 Ligar a lança de aspiração 2 em 1.

A utilização da lança de aspiração 2 em 1 é

indicada para aspirar a fundo os pontos mais estreitos tais como rodapés, dobras dos sofás, poltronas, móveis, acolchoados e bancos dos carros. Com um simples gesto, a lança transforma-se num prático pincel para aspirar o pó dos armários, gavetas, prateleiras, etc. (12-13).

4.4 Para o modelo Polti Forzaspira D-Power SR550, é possível ligar a mini turbo escova. O uso da mini turbo escova em poltronas e sofás, interior de carros, etc. é particularmente indicado para a remoção de pelos de animais e cabelos, graças à ação mecânica do rolo com cerdas.

4.5 Para ligar o aparelho, carregar no botão por cima da pega (8). Para regular os programas de potência da aspiração, consultar o capítulo 2.

Para desligar o aparelho, manter pressionado durante 1 segundo o botão na pega (8).

5. UTILIZAÇÃO DO ASPIRADOR COM EXTENSÃO NA VERTICAL

5.1 Certificar-se de que o capítulo 1 foi cumprido.

5.2 Remover a escova.

5.3 Ligar a lança de aspiração, se necessário.

A utilização do aspirador no modo extensão permite alcançar os pontos mais afastados, como tetos e prateleiras altas (14).

5.4 Para ligar o aparelho, carregar no botão por cima da pega (8). Para regular os programas de potência da aspiração, consultar o capítulo 2.

Para desligar o aparelho, manter pressionado durante 1 segundo o botão na pega (8).

6. ESVAZIAR O DEPÓSITO DE RECOLHA DO PÓ

ATENÇÃO: visto que, ao carregar no botão, se abre a base inferior do depósito, recomenda-se que esta operação seja efetuada por cima de um recipiente para o lixo.

6.1 Para desligar o aparelho, manter pressionado durante 1 segundo o botão na pega (8).

6.2 Remover eventuais acessórios. Pressionar o botão presente no depósito de recolha do pó para o abrir e retirar a sujidade recolhida (15).

6.3 Fechar a porta do depósito de recolha do pó.

7. MANUTENÇÃO GERAL

Certificar-se de que o aparelho se encontra desligado e desconectado da rede elétrica. Remover a bateria.

Para a limpeza externa do aparelho, utilizar exclusivamente um pano humedecido com água da torneira.

Não utilizar detergentes de nenhum tipo.

Guardar o aparelho em lugar fresco e seco, evitando o frio e calor extremos, para que a bateria não perca o seu desempenho.

7.1 LIMPEZA DO DEPÓSITO DE RECOLHA DO PÓ E FILTROS

- Esvaziar o depósito de recolha do pó conforme indicado no capítulo 6.
- Remover o depósito do corpo central, carregando no botão de desengate (16)(17).
- Rodar para a esquerda o filtro do depósito e removê-lo (18-19-20).
- Remover o filtro do depósito (21-22).
- Enxaguar todos os componentes com água corrente e deixá-los secar.

Enxaguar o filtro do depósito exclusivamente com água corrente e sacudir delicadamente para eliminar eventuais resíduos de sujidade e a água em excesso. Antes de voltar a colocar o filtro no aparelho, deixá-lo secar ao ar, afastado de fontes de luz e calor, durante pelo menos 24 horas.

- Remontar tudo pela ordem inversa à descrita anteriormente.

ATENÇÃO: verificar se todos os componentes do depósito de recolha do pó estão secos antes de os voltar a montar.

7.2 LIMPEZA DO FILTRO SUPERIOR

- Desmontar a tampa do filtro superior, rodando para a esquerda (23).
- Extrair a tampa do filtro superior (24) e enxaguar-lo exclusivamente sob água corrente e sacudir delicadamente para eliminar eventuais resíduos de sujidade e a água em excesso. Antes de voltar a colocar o filtro no aparelho, deixá-lo secar ao ar, afastado de fontes de luz e calor, durante pelo menos 24 horas.
- Remontar tudo pela ordem inversa à descrita anteriormente.

A limpeza dos filtros deve ser realizada aproximadamente de 4 em 4 meses.

ATENÇÃO: não limpar o filtro com a escova, pois pode danificá-lo, diminuindo a capacidade de filtragem. Não utilizar detergentes, não esfregar os filtros e não os lavar na máquina de lavar loiça.

ATENÇÃO: durante o procedimento de limpeza, verificar o estado dos filtros. Substituir os filtros quando estiverem visivelmente danificados.

Para a substituição do filtro superior, separar a tampa do filtro (29).

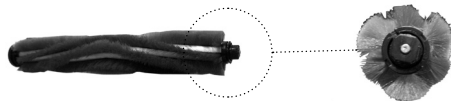
Os filtros estão à venda nos centros de assistência técnica autorizados da Polti ou no site www.polti.com.

7.3 LIMPEZA DA ESCOVA

Para limpar a escova (25), proceder da seguinte forma:

- Mover para fora o cursor de bloqueio (26) e remover o bloqueio de rolo (27).
- Extrair o cilindro com cerdas (28).

Limpar o cilindro com cerdas da escova. Assegurar-se sempre de que não existe sujidade entre as engrenagens. Caso seja necessário, remover com um instrumento fino, e verificar se o perno central roda livremente.



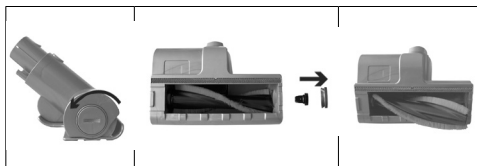
- Remontar tudo procedendo pela ordem inversa à descrita anteriormente.

7.4 LIMPEZA DA MINI TURBO ESCOVA

(apenas para o modelo Polti Forzaspira D-Power SR550)

Para limpar a mini turbo escova, proceder da seguinte forma:

- Desenroscar a tampa da mini turbo escova.
- Extrair o cilindro com cerdas.
- Limpar o cilindro com cerdas da escova.
- Remontar tudo procedendo pela ordem inversa à descrita anteriormente.



8. ARMAZENAMENTO

8.1 Certificar-se de que o aparelho está desligado e que não está a carregar.

8.2 Esvaziar o depósito de recolha do pó.

8.3 Caso não seja utilizado por longos períodos, remover a bateria.

9. SOLUÇÃO DE PROBLEMAS

PROBLEMA	CAUSA	SOLUÇÃO
O aspirador não liga.	Bateria descarregada.	Carregar a bateria.
	Bateria não inserida.	Inserir a bateria.
A escova não funciona ou emite um ruído anormal.	A escova não foi conectada corretamente.	Verificar e conectar a escova corretamente.
	Escova suja ou obstruída	Limpar a parte interna da vassoura, conforme indicado no parágrafo manutenção.
Aspiração reduzida.	Depósito de recolha do pó cheio.	Esvaziar o depósito de recolha do pó.
	Filtros sujos.	Proceder à limpeza dos filtros.
	Tubo de extensão obstruído.	Limpar o tubo de extensão.
Carregador de bateria quente durante a fase de recarga.	É um fenómeno normal.	-----
O carregador de bateria está ligado, mas o aparelho não carrega.	O carregador de bateria não está ligado corretamente.	Certificar-se de que o carregador de bateria está corretamente ligado.
	Carregador de bateria ou cabo partido.	Dirigir-se a um centro de assistência.
	Baterias gastas.	Dirigir-se a um centro de assistência.
	Carregador de bateria não original e com tensão incorreta.	Usar o carregador de bateria original fornecido.
O pó e os detritos não são retidos e caem no pavimento.	O depósito de recolha do pó encheu para além da sua capacidade.	Esvaziar e limpar o depósito, os filtros e a escova.
O produto desliga-se após poucos segundos.	O tubo, os filtros ou a escova podem estar obstruídos.	Libertar e remover a obstrução, limpar ou substituir os filtros.
Caso os problemas persistam ou não estejam presentes na tabela, contactar um Centro de Assistência Autorizado Polti (www.polti.com para a lista atualizada) ou o Serviço Clientes.		

GARANTIA

Este aparelho destina-se exclusivamente a uso doméstico e residencial.

Está coberto pela garantia legal para defeitos de conformidade existentes no momento da entrega durante dois anos a partir da data de compra, conforme previsto pela legislação europeia, a menos que se apliquem condições diferentes (período de validade e soluções previstas) em vigor no país onde a garantia é acionada; a data de compra tem de ser comprovada por um documento válido para fins fiscais entregue pelo vendedor.

Para ativar a garantia e para obter mais informações, visitar www.polti.com

Em caso de reparação, o aparelho deverá ser acompanhado pelo documento fiscal que comprova a compra.

A presente garantia não prejudica os direitos do consumidor estabelecidos pela Diretiva Europeia 99/44/CE sobre certos aspetos da venda e das garantias sobre os bens de consumo, direitos que o consumidor deve fazer valer face ao vendedor.

A presente garantia é válida nos países que transpuseram a Diretiva Europeia 99/44/CE. Para os demais países, aplicam-se as normas locais em matéria de garantia.

O QUE COBRE A GARANTIA

No período de garantia, a Polti garante a reparação gratuita e, como tal, sem qualquer custo para o cliente em termos de mão de obra e de material, do produto que apresentar um defeito de fabrico ou vício de origem.

Em caso de defeitos que não possam ser reparados, a Polti poderá oferecer ao cliente a substituição gratuita do produto.

Para obter a intervenção em garantia, o cliente deverá dirigir-se a um dos Centros de Assistência Técnica Autorizados Polti com um documento de compra válido para fins fiscais emitido pelo vendedor que comprove a data de compra do produto. Em caso de ausência da documentação que comprove a compra do produto e da respetiva data de compra, as intervenções serão efetuadas a pagamento. Conservar com cuidado o documento de compra por todo o período de garantia.

O QUE A GARANTIA NÃO COBRE

- Qualquer avaria ou dano que não seja decorrente de um defeito de fabrico.
- As avarias provocadas pelo uso inadequado e diferente daquele indicado no manual de instruções, o qual é parte integrante do contrato de venda do produto.
- As avarias decorrentes de caso fortuito (incêndios e curtos-circuitos) ou imputáveis efetivamente a terceiros (adulterações).
- Os danos provocados pelo uso de componentes não originais Polti, por reparações ou alterações efetuadas por pessoal ou centro de assistência não autorizado Polti.
- Os danos provocados pelo cliente.
- As peças (filtros, escovas, tubos, baterias, etc.) danificadas pelo consumo (bens consumíveis) ou pelo desgaste normal.
- Eventuais danos provocados pelo calcário.
- Avarias decorrentes da ausência de manutenção/limpeza de acordo com as instruções do fabricante.
- A montagem de acessórios não originais Polti, modificados ou inadequados ao aparelho.

O uso inadequado e/ou não em conformidade com as instruções de utilização e qualquer outra advertência ou disposição contida no presente manual invalida a garantia.

A Polti não se responsabiliza por eventuais danos provocados direta ou indiretamente a pessoas, objetos ou animais devido à inobservância das recomendações indicadas no manual de instruções relativas às advertências para o uso e a manutenção do produto.

Para consultar a lista atualizada dos Centros de Assistência Técnica Autorizados Polti, visitar o site www.polti.com.



Scopri il mondo e l'offerta completa di Polti sul sito polti.com, iscriviti alla newsletter per restare sempre aggiornato su tutte le novità e le offerte.

Discover the world and the complete offering of Polti on polti.com, sign up for the newsletter to stay up to date on all the news and offers.

Découvrez le monde et l'offre complète de Polti sur polti.com, inscrivez-vous à la newsletter pour rester informé sur les nouveautés et offres.

Descubra el mundo y la oferta completa de Polti en el sitio web www.polti.com y suscríbase a la newsletter para estar al día de todas las novedades y ofertas.

Entdecken Sie die Welt und die Angebote von Polti auf www.polti.com und abonnieren Sie unseren Newsletter, um immer über die Neuheiten und Angebote auf dem Laufenden zu bleiben.

Descubra o mundo e a oferta completa da Polti no site polti.com, assine a newsletter para se manter atualizado sobre todas as novidades e ofertas.

www.polti.com



REGISTRA IL TUO PRODOTTO
REGISTER YOUR PRODUCT
ENREGISTREZ VOTRE PRODUIT
REGISTRA TU PRODUCTO
GERÄTREGISTRIERUNG
REGISTRE O SEU PRODUTO

SN:



CALL CENTER

ITALIA SERVIZIO CLIENTI	800 162 162
FRANCE SERVICE CLIENTS	04 78 66 42 12
ESPAÑA SERVICIO AL CLIENTE	900 53 53 28
PORTUGAL SERVIÇO AO CLIENTE	707 780 274
UK CUSTOMER CARE	0161 813 2765
DEUTSCHLAND KUNDENDIENST	0800 72 41 079

OTHER COUNTRIES, PLEASE VISIT WWW.POLTI.COM



POLTI S.p.A. - Via Ferloni, 83
22070 Bulgarograsso (CO) - Italy
www.polti.com

Follow us:

